

2015

Załącznik do Uchwały nr/...../V/2015 z dnia 15 września 2015r.

*Sprawozdanie
okresowe z realizacji
Regionalnego
Programu
Operacyjnego
Województwa
Śląskiego
na lata 2007-2013
w I półroczu 2015*

Katowice, wrzesień 2015 roku



Spis treści

<i>I. Informacje wstępne.....</i>	<i>3</i>
<i>II. Przegląd realizacji programu operacyjnego w okresie objętym sprawozdaniem</i>	<i>4</i>
<i>1. Realizacja i analiza postępów</i>	<i>4</i>
<i>1.1. Informacja na temat postępów rzeczowych programu operacyjnego.....</i>	<i>4</i>
<i>1.2. Informacje finansowe</i>	<i>4</i>
<i>1.3. Analiza jakościowa.....</i>	<i>4</i>
<i>2. Opis istotnych problemów we wdrażaniu oraz podjętych środków zaradczych</i>	<i>41</i>
<i>3. Informacje o przeprowadzonych kontrolach w trakcie realizacji programu w okresie sprawozdawczym.....</i>	<i>41</i>
<i>4. Oświadczenie instytucji zarządzającej o przestrzeganiu prawa wspólnotowego podczas realizacji programu</i>	<i>42</i>
<i>4.1 Zgodność realizowanego programu z prawodawstwem w zakresie zamówień publicznych</i>	<i>42</i>
<i>4.2 Zgodność programu z zasadami pomocy publicznej</i>	<i>42</i>
<i>5. Informacja o realizacji dużych projektów</i>	<i>44</i>
<i>6. Informacja nt. wykorzystania pomocy technicznej</i>	<i>48</i>
<i>7. Wypełnianie zobowiązań w zakresie promocji i informacji.....</i>	<i>51</i>
<i>8. Oświadczenie Instytucji Zarządzającej.....</i>	<i>51</i>
<i>Spis tabel i rysunków</i>	<i>52</i>
<i>Wykaz załączników do Sprawozdania okresowego z realizacji RPO WSL za pierwsze półrocze 2015 roku.....</i>	<i>52</i>

Sprawozdanie okresowe z realizacji
Regionalnego Programu Operacyjnego Województwa Śląskiego
na lata 2007 – 2013 w pierwszym półroczu 2015 roku

I. Informacje wstępne

PROGRAM OPERACYJNY	Cel:	konwergencja
	Kwalifikowany obszar:	Województwo Śląskie
	Okres programowania:	2007-2013
	Numer programu (CCI):	2007PL161PO019
	Nazwa programu:	Regionalny Program Operacyjny Województwa Śląskiego na lata 2007-2013
SPRAWOZDANIE OKRESOWE Z WDRAŻANIA PROGRAMU	Numer sprawozdania¹⁾:	I/2015/RPO/24
	Okres sprawozdawczy:	01.01.2015 r. – 30.06.2015r.

¹⁾ Półrocze/rok/program/dla RPO oznaczenie województwa wg statystyki GUS od 02 (woj. dolnośląskie) do 32 (woj. zachodniopomorskie). Przykład: I/2007/RPO/02 – oznacza sprawozdanie za pierwsze półrocze 2007 roku z realizacji RPO woj. dolnośląskiego, albo: II/2007/POKL - sprawozdanie za drugie półrocze 2007 roku z realizacji POKL.

II. Przegląd realizacji programu operacyjnego w okresie objętym sprawozdaniem

1. Realizacja i analiza postępów

1.1. Informacja na temat postępów rzeczowych programu operacyjnego

Wskaźniki programowe *Wpływ realizacji Programu na zmianę PKB* oraz *Liczba utworzonych miejsc pracy netto* zostały zmierzone modelem makroekonomicznym HERMIN. W 2014 roku wskaźnik dot. *Liczby miejsc pracy netto* osiągnął poziom ponad 21 tyś; co daje 923 % zakładanej wartości docelowej. Drugi wskaźnik *Wpływ realizacji programu na zmianę PKB* mierzony za pomocą ww. modelu, został przeszacowany i pomimo wzrostu rok rocznie osiągnął tylko 64% zakładanej wartości docelowej. Na tą sytuację miało jednak wpływ spowolnienie wzrostu gospodarczego w kraju.

Jedynym wskaźnikiem programowym zasilanym bezpośrednio przez projekty jest wskaźnik *Utworzone miejsca pracy brutto*, gdzie wartość równa jest 9655,38 szt. (miejsca pracy w EPC). W związku z faktem, że system informatyczny KSI (SIMIK 07-13) uniemożliwia uzyskanie danych o postępie ww. wskaźnika w podziale na kobiety i mężczyzn, prezentowane dane w podziale na płeć pochodzą z Lokalnego Systemu Informacyjnego.

W okresie sprawozdawczym zakończono realizację 325 projektów w ramach wskaźnika horyzontalnego produktu *Liczba projektów w zakresie usuwania barier funkcjonalnych dla osób niepełnosprawnych* oraz 178 w ramach wskaźnika horyzontalnego *Liczba projektów w zakresie poprawy efektywności energetycznej*.

Na wskaźnik horyzontalny *Liczba projektów w zakresie poprawy efektywności energetycznej* nie zostały zagregowane projekty, których beneficjenci nie przedstawili wartości zaoszczędzonej energii. Mimo, iż beneficjenci zaznaczają we wniosku o dofinansowanie, iż projekty wpływają/poprawiają efektywność energetyczną, w konsekwencji nie wykazują oni wartości zaoszczędzonej energii. Tak więc wartość wskaźnika obejmuje wyłącznie projekty, których beneficjenci czy to dzięki audytowi energetycznemu czy też na podstawie własnych obliczeń, byli w stanie wykazać wartości przedmiotowego wskaźnika.

Osiągnięte wartości ww. wskaźników horyzontalnych produktu mają swoje przełożenie na rezultat. W ramach wskaźnika *Redukcja zużycia energii we wspartych budynkach* osiągnięta wartość to 100 590,9 MWh, natomiast *Liczba osób niepełnosprawnych korzystających z udogodnień powstałych w ramach wsparcia RPO* to 167 953 osób, co oznacza przekroczenie zakładanej wartości docelowej dla 2015 roku.

1.2. Informacje finansowe

Informacje dot. przedmiotowego punktu zostały przedstawione w załączniku nr II a do niniejszego *Sprawozdania* oraz graficznie w pkt. 1.3 niniejszego *Sprawozdania*.

1.3. Analiza jakościowa

W ramach analizy jakościowej opisano następujące kwestie:

- zmiany w dokumentach programowych,
- Komitet Monitorujący RPO WSL,
- instrumenty inżynierii finansowej,
- ogłoszone konkursy w ramach RPO WSL,
- przykłady projektów zrealizowanych w ramach RPO WSL,
- postęp wdrażania RPO WSL w podziale na priorytety,
- analiza wdrażania działań/poddziałów powierzonych IP2 RPO WSL.

Zmiany w dokumentach programowych

W okresie sprawozdawczym IZ RPO WSL kontynuowała prace związane z przygotowaniem i/lub aktualizacją oraz zmianami dokumentów niezbędnych w procesie wdrażania *Programu* i realizacji przez beneficjentów projektów.

Szczegółowy Opis Priorytetów RPO WSL (URPO)

URPO został zatwierdzony przez Zarząd Województwa Śląskiego 27 grudnia 2007 roku. Dokument stanowi uzupełnienie i uściślenie zapisów *Programu* oraz zawiera niezbędne informacje dla potencjalnych beneficjentów. W okresie sprawozdawczym aktualizacji dokumentu dokonano poprzez przyjęcie kolejnych uchwał Zarządu Województwa Śląskiego, a wprowadzone zmiany przedstawione zostały poniżej.

Tabela 1 Najważniejsze zmiany w URPO wprowadzone w okresie sprawozdawczym

PODSTAWA ZMIANY DOKUMENTU	NAJWAŻNIEJSZE ZMIANY
<p>Uchwała nr 69/12/V/2015 Zarządu Województwa Śląskiego z dnia 29 stycznia 2015 roku</p>	<p>⇒ przeniesienie wolnych środków z działania 2.1 do działania 2.2,</p> <p>⇒ przeniesienie wolnych środków z poddziałania 3.1.1 do ścieżki konkursowej poddziałania 3.2.2,</p> <p>⇒ przeniesienie wolnych środków z poddziałania 3.1.2 do ścieżki konkursowej poddziałania 3.2.2,</p> <p>⇒ przeniesienie wolnych środków z poddziałania 3.2.1 do ścieżki konkursowej poddziałania 3.2.2,</p> <p>⇒ zwiększenie alokacji poddziałania 3.2.2 o wolne środki z poddziałów 3.1.1, 3.1.2 i 3.2.1 oraz działań 3.3 i 3.4,</p> <p>⇒ przeniesienie wolnych środków z działania 3.3 do działania 3.2,</p> <p>⇒ przeniesienie wolnych środków z działania 3.4 do działania 3.2,</p> <p>⇒ zwiększenie alokacji działania 4.1 o wolne środki z działania 4.2 oraz z działania 4.3,</p> <p>⇒ przeniesienie wolnych środków z działania 4.2 do działania 4.1,</p> <p>⇒ przeniesienie wolnych środków z działania 4.3 do działania 4.1,</p> <p>⇒ przeniesienie wolnych środków z działania 5.1 do działania 5.3,</p> <p>⇒ przeniesienie wolnych środków z działania 5.2 do działania 5.3,</p> <p>⇒ zwiększenie alokacji działania 5.3 z działań 5.1, 5.2, 5.4</p>

	<p>i działania 5.5,</p> <ul style="list-style-type: none"> ⇒ przeniesienie wolnych środków z działania 5.4 do działania 5.3, ⇒ przeniesienie wolnych środków z działania 5.5 do działania 5.3, ⇒ Przeniesienie oszczędności z działania 6.1 do działania 6.2 (do ścieżki konkursowej poddziałania 6.2.1 Rewitalizacja – duże miasta), ⇒ Zwiększenie alokacji działania 6.2 o oszczędności z działania 6.1 oraz oszczędności z poddziałania 6.2.2, ⇒ przeniesienie oszczędności z poddziałania 6.2.2 do poddziałania 6.2.1, ⇒ zwiększenie alokacji poddziałania 7.1.1 o oszczędności z poddziałania 7.1.2, ⇒ przeniesienie oszczędności z poddziałania 7.1.2 do poddziałania 7.1.1, ⇒ przesunięcie oszczędności z działania 8.1 do działania 8.2, ⇒ zwiększenie alokacji o oszczędności z działania 8.1 oraz 8.3, ⇒ przesunięcie oszczędności z działania 8.3 do działania 8.2, ⇒ przesunięcie oszczędności z działania 9.1 do działania 9.3, ⇒ zwiększenie alokacji działania 9.3 o uwolnione oszczędności z działania 9.1, ⇒ aktualizacja Załącznika nr 1 do URPO WSL 2007-2013 zgodnie z realokacjami pomiędzy działaniami/ poddziałaniami, ⇒ aktualizacja Załącznika nr 3 do URPO WSL 2007-2013 zgodnie z realokacjami pomiędzy działaniami/ poddziałaniami, ⇒ aktualizacja Załącznika nr 5 do URPO WSL 2007-2013 zgodnie z realokacjami pomiędzy działaniami/ poddziałaniami.
<p style="text-align: center;">Uchwała nr 1096/45/V/2015 Zarządu Województwa Śląskiego z dnia 24 czerwca 2015 roku</p>	<ul style="list-style-type: none"> ⇒ przeniesienie wolnych środków z poddziałania 1.2.2 do poddziałania 1.2.4, ⇒ przeniesienie wolnych środków z poddziałania 1.2.3 do poddziałania 1.2.4, ⇒ zwiększenie alokacji poddziałania 1.2.4 o wolne środki z poddziałania 1.2.1, 1.2.2, 1.2.3 oraz działania 1.3, ⇒ przeniesienie wolnych środków z działania 1.3 do poddziałania 1.2.4, ⇒ przeniesienie wolnych środków z poddziałania 3.1.1 do ścieżki konkursowej poddziałania 3.2.2, ⇒ przeniesienie wolnych środków z poddziałania 3.2.1 do ścieżki konkursowej poddziałania 3.2.2, ⇒ zwiększenie alokacji poddziałania 3.2.2 o wolne środki z poddziałania 3.1.1 i 3.2.1, ⇒ zwiększenie alokacji poddziałania 7.1.1 o oszczędności z działania 7.2, ⇒ przeniesienie wolnych środków z działania 7.2 do poddziałania 7.1.1, ⇒ przesunięcie oszczędności z działania 8.1 do działania 8.2, ⇒ zwiększenie alokacji o oszczędności z działania 8.1 oraz 8.3, ⇒ uzupełnienie alokacji działania 9.1 o wolne środki z Działania 9.2, ⇒ zmniejszenie alokacji działania 9.2 o środki uwolnione i przeniesienie ich do działania 9.1,

	<ul style="list-style-type: none"> ⇒ zwiększenie alokacji działania 10.1 o środki niewykorzystane z działania 10.2 w celu uzupełnienia niedoboru spowodowanego różnicami kursowymi, ⇒ zmniejszenie alokacji działania 10.2 o środki niewykorzystane i przeniesienie ich do działania 10.1 w celu uzupełnienia niedoboru spowodowanego różnicami kursowymi. ⇒ aktualizacja Załącznika nr 1 do URPO WSL 2007-2013 zgodnie z realokacjami pomiędzy działaniami/ poddziałaniami, ⇒ aktualizacja Załącznika nr 2 do URPO WSL 2007-2013 poprzez wprowadzenie zapisów dotyczących wydatków kwalifikujących się do wsparcia oraz wydatków niekwalifikujących się do wsparcia dla 13 typu projektu w poddziałaniu 1.2.4 Mikroprzedsiębiorstwa i MŚP, ⇒ aktualizacja Załącznika nr 3 do URPO WSL 2007-2013 zgodnie z realokacjami pomiędzy działaniami/ poddziałaniami, ⇒ aktualizacja Załącznika nr 5 do URPO WSL 2007-2013 zgodnie z realokacjami pomiędzy działaniami/ poddziałaniami, ⇒ aktualizacja Załącznika nr 9 do URPO WSL 2007-2013 poprzez dodanie wskaźników dla 13 Typu projektu poddziałania 1.2.4 Mikroprzedsiębiorstwa i MŚP.
--	-----------------------------------------------------------------------------------------------------------------------------------------------------------------------------------------------------------------------------------------------------------------------------------------------------------------------------------------------------------------------------------------------------------------------------------------------------------------------------------------------------------------------------------------------------------------------------------------------------------------------------------------------------------------------------------------------------------------------------------------------------------------------------------------------------------------------------------------------------------------------------------------------------------------------------------------------------------------------------------------------------------------------------------------------------------------------------------------------------------------------------------------------------------------------------------------------------------

Porozumienie

Porozumienie nr 115/RR/2007 z dnia 31 października 2007 roku zawarte pomiędzy Zarządem Województwa Śląskiego a Śląskim Centrum Przedsiębiorczości w sprawie zasad realizacji RPO WSL (zwanego dalej Porozumieniem), określa szczegółowe zadania IP2 RPO WSL objęte środkami Programu, warunki przekazania środków oraz sposób wykonywania przez IZ RPO WSL nadzoru nad prawidłowością wykorzystania przekazanych środków. W okresie sprawozdawczym dokument nie był aktualizowany.

Opis Systemu Zarządzania i Kontroli RPO WSL

Pierwsza wersja dokumentu przyjęta została uchwałą Zarządu Województwa Śląskiego dnia 27 grudnia 2007 roku. W okresie sprawozdawczym nie dokonano aktualizacji Opisu Systemu Zarządzania i Kontroli RPO WSL.

Indykatywny Wykaz Indywidualnych Projektów Kluczowych (IWIPK)

W związku z zaistniałą możliwością zagospodarowania wolnych środków na kolejny projekt związany z odbudową infrastruktury zniszczonej podczas powodzi w roku 2010, zaistniała konieczność aktualizacji zapisów URPO WSL w zakresie załącznika nr 8 - Indykatywny Wykaz Indywidualnych Projektów Kluczowych, w ramach listy projektów realizowanych w celu odbudowy infrastruktury zniszczonej na skutek powodzi. W dniu 8 kwietnia 2014 roku Zarząd Województwa Śląskiego Uchwałą nr 636/326/IV/2014 przyjął aktualizację Szczegółowego Opisu Priorytetów RPO WSL 2007 – 2013, w ramach której w Indykatywnym Wykazie Indywidualnych Projektów Kluczowych wprowadzono poniższą zmianę.

Tabela 2 Najważniejsze zmiany w okresie sprawozdawczym w ramach IWIPK

PODSTAWA ZMIANY DOKUMENTU	NAJWAŻNIEJSZE ZMIANY
<p>Uchwała Zarządu Województwa Śląskiego nr 1096/45/V/2015 z dnia 24 czerwca 2015 r.</p>	<p>⇒ przeniesienie projektu Gminy Bieruń pn. „Przebudowa oraz rozbudowa ul. Licealnej odcinek od ul. Marcina do mostu nad rzeką Mleczną 326 m w km 0+201 do 0+527” z listy rezerwowej na listę projektów realizowanych w celu odbudowy infrastruktury zniszczonej na skutek powodzi.</p>

Podręcznik Procedur Wdrażania RPO WSL

Pierwsza wersja dokumentu została przyjęta przez Zarząd Województwa Śląskiego 8 stycznia 2008 roku. W wyniku uszczegółowiania i doprecyzowania zadań i funkcji realizowanych przez IZ RPO WSL niezbędna była aktualizacja zapisów dokumentu. W okresie sprawozdawczym IZ RPO WSL aktualizowała jeden raz *Podręcznik Procedur Wdrażania RPO WSL (Podręcznik Procedur Wdrażania Regionalnego Programu Operacyjnego Województwa Śląskiego na lata 2007-2013, wersja dwudziesta czwarta)*. Zaproponowane zmiany mają zapewnić jeszcze sprawniejsze wdrażanie RPO WSL, jak również przyczynić się do sprawnego zamknięcia perspektywy finansowej 2007-2013. Szczegółowe informacje dotyczące głównych przyczyn zmian „*Podręcznika Procedur...*” w okresie sprawozdawczym zostały przedstawione poniżej.

Tabela 3 Najważniejsze zmiany w Podręczniku Procedur Wdrażania RPO WSL wprowadzone w okresie sprawozdawczym

PODSTAWA ZMIANY DOKUMENTU	NAJWAŻNIEJSZE ZMIANY
Uchwała Zarządu Województwa Śląskiego nr 758/36/V/2015 z dnia 19 maja 2015 r.	<ul style="list-style-type: none"> ⇒ zaktualizowano nazwę komórki organizacyjnej Urzędu Marszałkowskiego Województwa Śląskiego zgodnie z treścią Regulaminu Organizacyjnego UMWSL – Uchwała Zarządu Województwa Śląskiego nr 669/33/V/2015 z dnia 28 kwietnia 2015r., ⇒ dostosowano zapisy podręcznika do zmian organizacyjnych polegających na przyłączeniu do Referatu Administracyjnego Zespołu ds. Zamówień Publicznych, zgodnie z zapisami Regulaminu Organizacyjnego UMWSL – Uchwała Zarządu Województwa Śląskiego nr 669/33/V/2015 z dnia 28 kwietnia 2015r., ⇒ uspojniono zapisy oraz uwzględniono zmiany organizacyjne zgodnie z zapisami Regulaminu Organizacyjnego UM WSL, ⇒ skrócenie procesu naboru, oceny i wyboru projektów poprzez rezygnację z przedkładania wyników do zatwierdzenia Zarządowi Województwa w formie uchwały, ⇒ doprecyzowano zapisy uwzględniające schemat procesu przyjmowania i rejestracji wniosków beneficjentów o płatność, ⇒ w rozdziale 9 Podręcznika Procedur Wdrażania RPO WSL zaktualizowano zarządzenia i załączniki w związku z ich zmianą, ⇒ Doprecyzowano zapisy w rozdziale 12 w zakresie utrwalania informacji o dokonanej przez pracownika referatu programowania i analiz (FR-RPA) weryfikacji, czy doszło do zwrotu środków przez Beneficjenta lub dokonania pomniejszenia przez IZ RPO WSL,

Komitet Monitorujący

Komitet Monitorujący Regionalny Program Operacyjny Województwa Śląskiego na lata 2007-2013 został powołany uchwałą Zarządu Województwa w dniu 10 października 2007 roku zgodnie z art. 63-65 Rozporządzenia Komisji (WE) nr 1083/2006 przy zachowaniu zasady partnerstwa. W okresie sprawozdawczym odbyło się jedno (1) posiedzenie KM RPO WSL. Szczegółowe informacje dotyczące posiedzenia KM RPO WSL zostały przedstawione w poniższej tabeli.

Tabela 4 Harmonogram posiedzeń Komitetu Monitorującego RPO WSL w I półroczu 2015r.

Posiedzenie KM RPO WSL	Zagadnienia / ważne decyzje podjęte przez KM RPO WSL	Uzasadnienie najważniejszych decyzji podjętych przez KM RPO WSL
XXIII posiedzenie 26 czerwca 2015 r.	<ol style="list-style-type: none"> 1. Zatwierdzenie <i>Sprawozdania rocznego z realizacji RPO WSL w 2014 roku.</i> 2. Przedstawienie aktualnego stanu wdrażania RPO WSL. 3. Przyjęcie kryteriów wyboru projektów RPO WSL 2007-2013 dla konkursów prowadzonych przez Śląskie Centrum Przedsiębiorczości. 4. Omówienie założeń <i>Okresowego Planu Ewaluacji RPO WSL na rok 2015</i> oraz przedstawienie wyników badań ewaluacyjnych przeprowadzonych w 2014 roku. 	W czasie XXIII posiedzenia Komitetu Monitorującego RPO WSL przyjęto <i>Sprawozdanie roczne z realizacji RPO WSL w 2014 roku</i> zgodnie z art. 66, pkt. d Rozporządzenia Rady (WE) nr 1083/2006 z dnia 11 lipca 2006 r. ustanawiające przepisy ogólne dotyczące Europejskiego Funduszu Rozwoju Regionalnego, Europejskiego Funduszu Społecznego oraz Funduszu Spójności i uchylające rozporządzenie (WE) nr 1260/1999.

Instrumenty inżynierii finansowej

W ramach *Regionalnego Programu Operacyjnego Województwa Śląskiego na lata 2007-2013 (RPO WSL 2007-2013)* część środków dystrybuowana jest za pomocą instrumentów inżynierii finansowej.

Inicjatywa JESSICA

Inicjatywa JESSICA w ramach Regionalnego Programu Operacyjnego Województwa Śląskiego na lata 2007-2013 realizowana w *poddziałaniu 6.2.3 Rewitalizacja – inicjatywa JESSICA*. Rolę Funduszu Rozwoju Obszarów Miejskich (FROM) w województwie śląskim pełni Bank Ochrony Środowiska S.A (BOŚ S.A.). Na wdrażanie Inicjatywy JESSICA w województwie śląskim przeznaczono 60 mln EUR tj.: 51 mln EUR z *działania 6.2. Rewitalizacja obszarów zdegradowanych* i 9 mln EUR z budżetu państwa.

Od początku wdrażania Inicjatywy JESSICA w Województwie Śląskim podpisano 27 umów o pożyczki na realizację projektów miejskich ze środków Inicjatywy JESSICA. Wartość projektów to **651 719 180,94 PLN**, w tym wartość pożyczek ze środków Inicjatywy JESSICA to **262 224 095,44 PLN**, co stanowi 104,40% alokacji.

Łącznie od początku wdrażania Inicjatywy JESSICA zakończyła się realizacja **8** projektów.

OKRES SPRAWOZDAWCZY

- ⇒ podpisano **8 umów o pożyczki** na realizację projektów miejskich z Beneficjentami ostatecznymi. Wartość projektów to **56 532 320,45 PLN brutto**, w tym wartość środków z Inicjatywy JESSICA to **31 982 590,41 PLN**,
- ⇒ odbyły się cztery posiedzenia Rady Inwestycyjnej:

10 lutego 2015 r.	XVII posiedzenie Rady Inwestycyjnej - tematem przewodnim posiedzenia było omówienie stanu wdrażania Inicjatywy JESSICA, w tym bieżących problemów oraz omówienie działań prowadzonych w bieżącym okresie. Rada Inwestycyjna podjęła trzy uchwały. Ponadto Europejski Bank Inwestycyjny (EBI) zaprezentował działania, które były przewidziane w ramach akcji promocyjnej Inicjatywy JESSICA w województwie śląskim, której organizatorem był EBI.
3 marca 2015 r.	XVIII posiedzenie Rady Inwestycyjnej - tematem przewodnim posiedzenia było omówienie bieżących kwestii związanych z wdrażaniem Inicjatywy JESSICA w województwie śląskim, w tym etapów realizacji poszczególnych projektów z zakresu rewitalizacji przestrzeni miejskich. Na spotkaniu podsumowano realizację Inicjatywy JESSICA wdrażanej w perspektywie finansowej 2007-2013. Dyskusja dotyczyła również aspektów związanych wykorzystaniem instrumentów finansowych w przyszłej perspektywie finansowej.
18 maja 2015 r.	XIX posiedzenie Rady Inwestycyjnej - tematem przewodnim posiedzenia było omówienie bieżących kwestii związanych z wdrażaniem Inicjatywy JESSICA w Województwie Śląskim. Przedstawiciele FROM przedstawili aktualny stan prac.
22 czerwca 2015 r.	XX posiedzenie Rady Inwestycyjnej - tematem przewodnim posiedzenia było omówienie stanu wdrażania Inicjatywy JESSICA, omówienie działań prowadzonych w bieżącym okresie w celu wypełnienia postanowień Umowy dotyczącej deponowania i zarządzania funduszami. FROM zwrócił się z prośbą do członków Rady Inwestycyjnej Inicjatywy JESSICA dla województwa śląskiego o przyjęcie uchwały w sprawie przesunięcia terminu wypłaty 100% środków na rzecz Projektów Miejskich z dnia 30 czerwca 2015 r. na dzień 31 grudnia 2015 r. z uwagi na zgłoszone przez Beneficjentów ostatecznych prośby o zmiany w harmonogramach wypłat środków.

W ramach *poddziałania 1.1.1.* w zakresie dokapitalizowania zewnętrznych źródeł finansowania przedsiębiorczości w okresie programowania 2007-2013 realizowane są 4 projekty – 3 pożyczkowe:

- ⇒ *Fundusz Górnośląski S.A. w Katowicach* „Rozwój działalności pożyczkowej Funduszu Górnośląskiego SA poprzez dokapitalizowanie Śląskiego Funduszu Pożyczkowego działającego na terenie województwa śląskiego”;
- ⇒ *Agencję Rozwoju Regionalnego w Częstochowie S.A.* „Fundusz Pożyczkowy w Częstochowie prowadzony przez Agencję Rozwoju Regionalnego w Częstochowie S.A. dla przedsiębiorców z województwa śląskiego”;

⇒ *Agencję Rozwoju Lokalnego S.A. w Sosnowcu „Dofinansowanie Lokalnego Funduszu Pożyczkowego przy Agencji Rozwoju Lokalnego S.A. w celu wsparcia mikro i małych przedsiębiorstw na terenie woj. Śląskiego”.*

oraz 1 poręczeniowy:

⇒ *Śląski Regionalny Fundusz Poręczeniowy Sp. z o.o. w Katowicach „Ułatwienie dostępu do finansowania działalności przedsiębiorców na terenie województwa śląskiego poprzez dofinansowanie Śląskiego Regionalnego Funduszu Poręczeniowego”.*

Poniżej w tabelkach zaprezentowano postęp realizacji w okresie sprawozdawczym i od uruchomienia *Programu*.

Tabela 5 *Postęp realizacji w okresie sprawozdawczym*

Podsumowanie aktywności pożyczkowej/ poręczeniowej w województwie śląskim w okresie od 1.01.2015 r. do 30.06.2015 r.				
Lp.	Nazwa beneficjenta	Liczba udzielonych pożyczek/poręczeń	Wartość udzielonych pożyczek/poręczeń (PLN)	Wartość faktycznie wypłaconych pożyczek (PLN)
1	Fundusz Górnośląski S.A.	3	318 040,00	1 834 754,20 ²
2	Agencja Rozwoju Lokalnego S.A.	10 (w ramach II obrotu)	578 000,00 (w ramach II obrotu)	578 000,00 (w ramach II obrotu)
3	Agencja Rozwoju Regionalnego w Częstochowie S.A.	2	170 000,00	340 000,00*
4	Śląski Regionalny Fundusz Poręczeniowy	12	3 962 570,80	n/d

Tabela 6 *Postęp realizacji od uruchomienia Programu*

Podsumowanie aktywności pożyczkowej/ poręczeniowej w województwie śląskim wg stanu na dn. 30.06.2015r. - narastająco od początku udzielania pożyczek/ poręczeń				
Lp.	Nazwa beneficjenta	Liczba udzielonych pożyczek/poręczeń	Wartość udzielonych pożyczek/poręczeń (PLN)	Wartość faktycznie wypłaconych pożyczek (PLN)
1	Fundusz Górnośląski S.A.	135	46 082 752,00	43 612 646,79
2	Agencja Rozwoju Lokalnego S.A.	88	4 215 000,00	4 215 000,00
3	Agencja Rozwoju Regionalnego w Częstochowie S.A.	43	4 412 107,87	4 322 431,64
4	Śląski Regionalny Fundusz Poręczeniowy	161	22 494 819,81	n/d

² *kwota zawiera wypłaty w całości udzielonych pożyczek w okresie sprawozdawczym oraz wartości wypłat do pożyczek zawartych przed I połową 2015 r.*

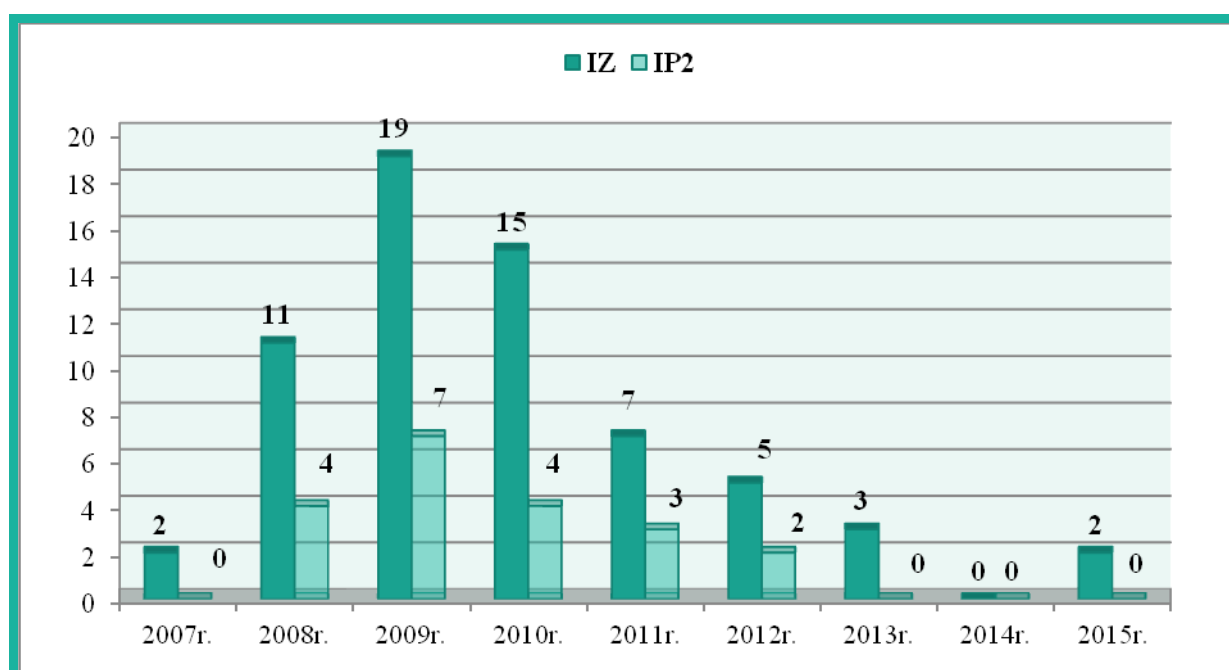
Ogłoszone nabory

Od początku realizacji *Programu* ogłoszono **84 nabory** na łączną kwotę alokacji **1,025 mln EUR**. Poniżej na wykresie przedstawiono liczbę naborów w podziale na instytucje i lata.

W okresie sprawozdawczym tj. w czerwcu 2015r. w ramach RPO WSL ogłoszono 2 konkursy, których zakończenie zaplanowano na lipiec 2015r. Są to:

- ⇒ priorytet VII Transport, działanie 7.1.1 *Modernizacja i rozbudowa kluczowych elementów sieci drogowej*, alokacja konkursu to 3,74 mln EUR,
- ⇒ priorytet VII Transport, działanie 7.1.2 *Modernizacja i rozbudowa infrastruktury uzupełniającej kluczową sieć drogową*, alokacja konkursu to 3,74 mln EUR.

Środki przeznaczone na powyższe konkursy pochodzą ze zwiększenia alokacji poddziałania 7.1.1 o oszczędności z działania 7.2.



Rysunek 1 Liczba ogłoszonych konkursów w podziale na lata 2007 - 2015

RPO WSL 2007-2013

Informacje ogólne

Głównym celem RPO WSL jest stymulowanie dynamicznego rozwoju, przy wzmocnieniu spójności społecznej, gospodarczej i przestrzennej regionu. Zgodnie z celem głównym wybrane zostały priorytety odpowiadające obszarom, które mają podstawowe znaczenie dla dynamicznego rozwoju regionu. W ramach realizacji RPO WSL zostało zaangażowanych **7 279 021 458 PLN**, ze środków wspólnotowych (w tym 36 595 329 PLN dla działania 7.1).

Analiza postępu finansowego

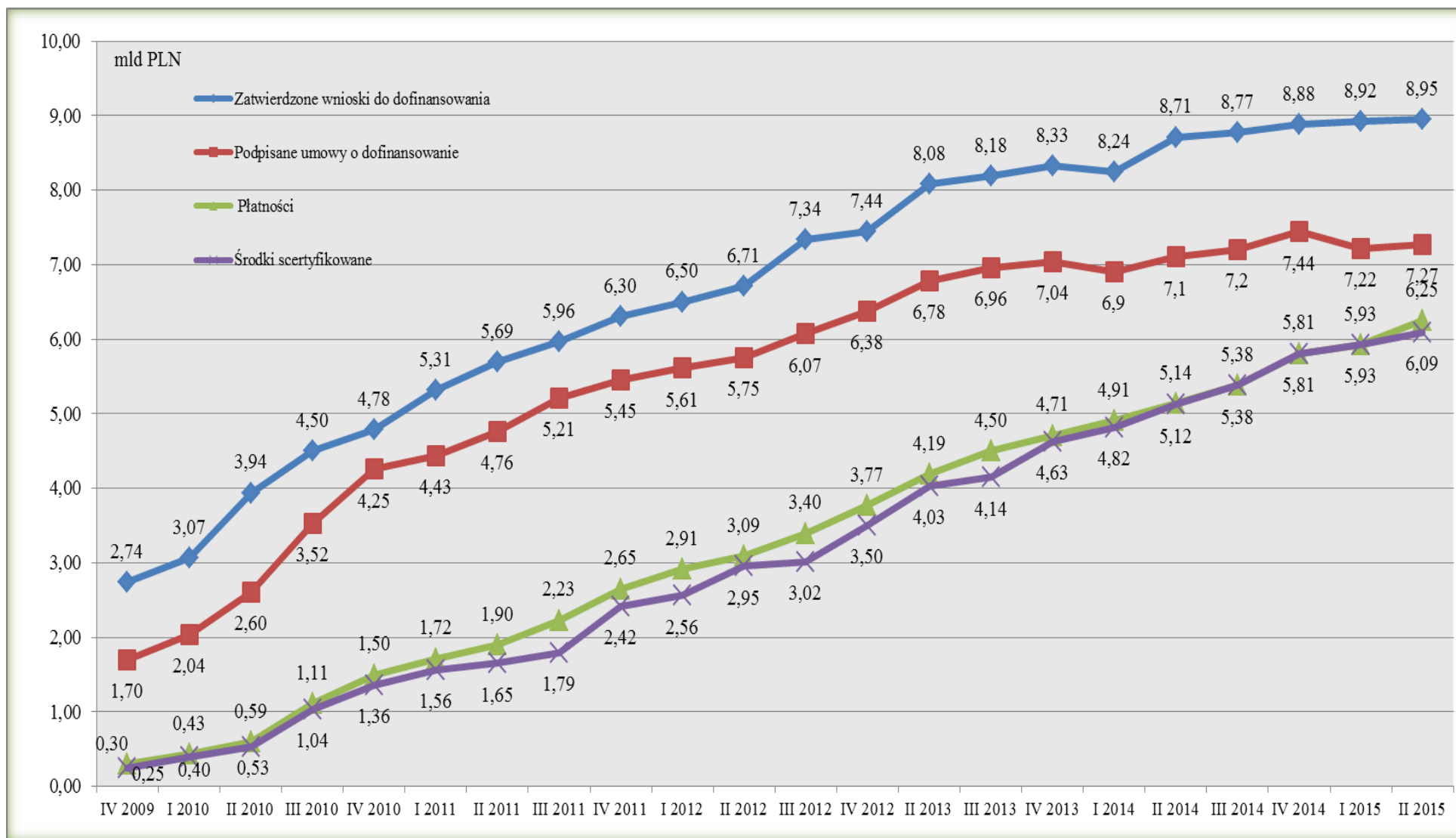
Według stanu na koniec czerwca 2015 roku w ramach RPO WSL do realizacji zatwierdzono **5 574 wniosków na łączną wartość dofinansowania ogółem³ 8 958,77 mln PLN**, przy czym podpisano umowy/wydano decyzje dla **5 009 projektów o wartości dofinansowania z UE 7 276,62 mln PLN** (99,97% alokacji na lata 2007-13). Do końca czerwca 2015 roku wypłacono beneficjentom środki w wysokości 6 254,23 mln PLN, co stanowi 85,92% alokacji. Instytucja Certyfikująca zatwierdziła deklaracje wydatków złożone przez Instytucje Zarządzającą na kwotę 6 092,19 mln PLN (dofinansowanie UE), co odpowiada 83,70% alokacji. Na koniec czerwca 2015 roku w ramach RPO WSL zostało zakończonych 4 475 projektów o wartości dofinansowania z UE 4 318,41 mln PLN.

OKRES SPRAWOZDAWCZY

- ⇒ złożono **1** wniosek poprawny pod względem formalnym o ogólnej wartości dofinansowania równej **1, 16 mln PLN**, co stanowi **0,02%** alokacji przeznaczonej na RPO WSL,
- ⇒ zatwierdzono **53** wniosków o dofinansowanie o wartości EFRR równej **82,73 mln PLN**, co stanowi **1,14%** alokacji przeznaczonej na RPO WSL,
- ⇒ podpisano **76** umów o dofinansowanie o wartości EFRR równej, równej ponad **123 mln PLN**, co stanowi **1,69%** alokacji przeznaczonej na RPO WSL,
- ⇒ wypłacono beneficjentom **332,84 mln PLN**, co stanowi **4,57%** alokacji EFRR przeznaczonej na Program.

Poniżej na wykresach przedstawiono postęp realizacji RPO WSL.

³ tzn. środki UE + dofinansowanie z budżetu państwa dla projektów w ramach pomocy publicznej



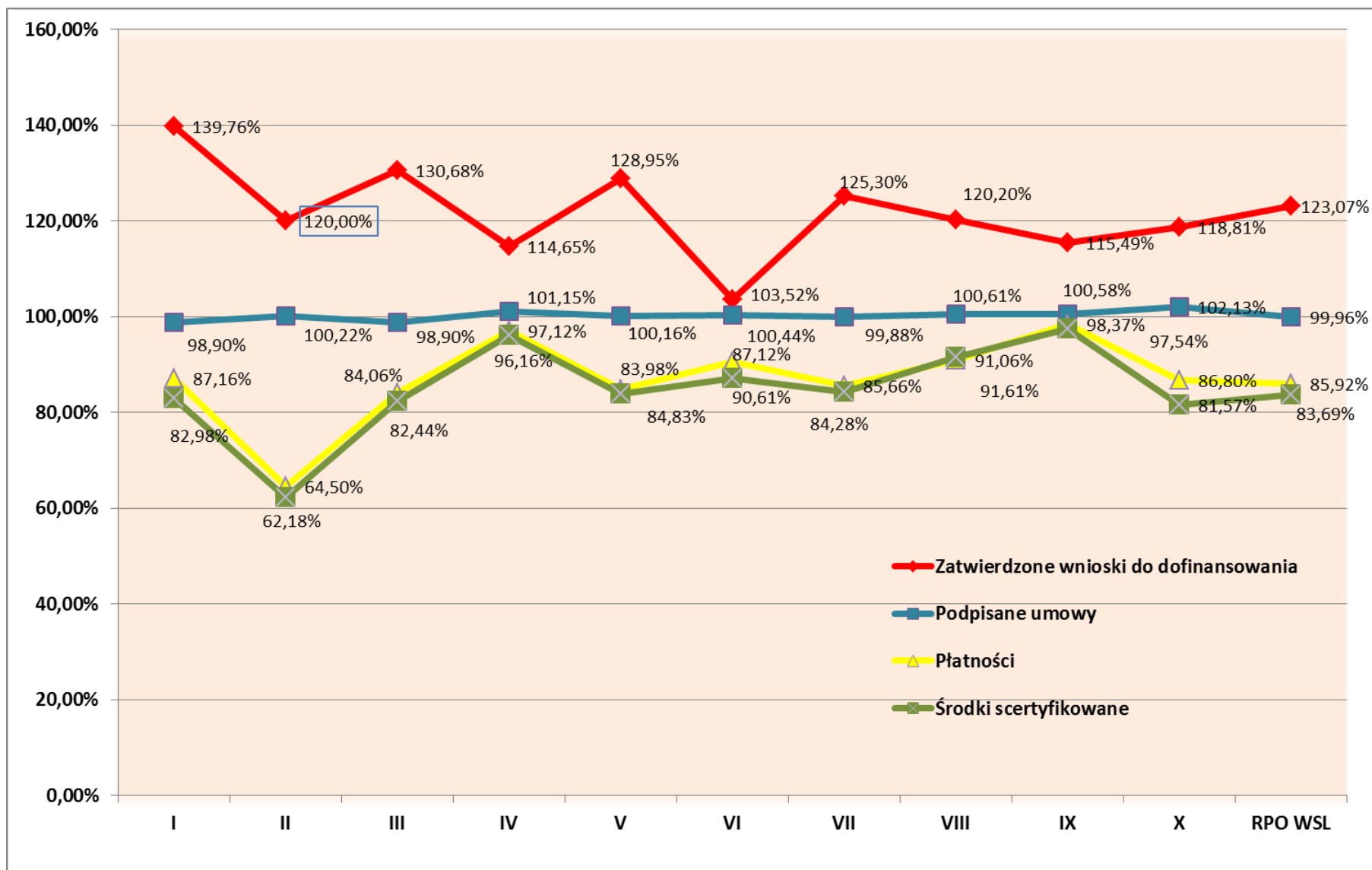
Rysunek 2 Postęp realizacji RPO WSL w podziale na kwartały

Największy postęp wdrażania realizowany jest w **priorytecie IV Kultura**, gdzie kontraktacja na koniec okresu sprawozdawczego prezentowała się na poziomie 101,15%, płatności 97,13%, certyfikacja 96,16%. Równie wysoki postęp zauważalny jest w **priorytecie VIII Infrastruktura edukacyjna**, gdzie kontraktacja na koniec 30 czerwca 2015 r. wynosi 100,61%, płatności 91,06%, certyfikacja 91,60%.

Najmniejszy postęp wdrażania widoczny jest w **priorytecie I Badania i rozwój technologiczny (B + R), innowacje i przedsiębiorczość** oraz w **priorytecie III Turystyka**, w których pomimo, że kontraktacja na koniec okresu sprawozdawczego dla obu w/w priorytetów wyniosła 98,90%, to płatności oraz certyfikacja w dalszym ciągu są na niskim poziomie.

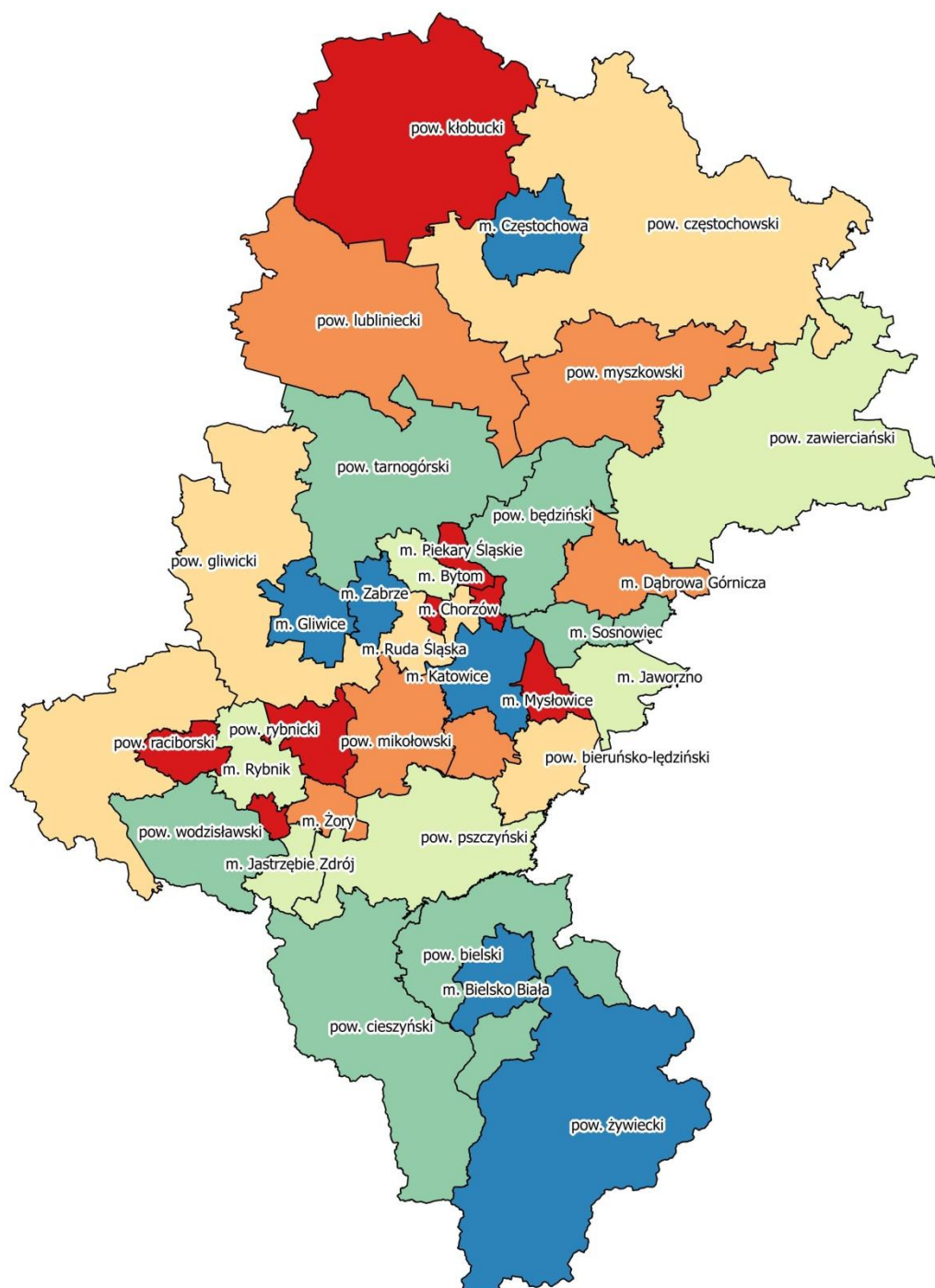
Na obecnym etapie realizacji RPO WSL znacząca większość projektów jest już w końcowej fazie realizacji, a większa część tj. ok. 89% projektów zakończyło swą realizację.

IZ RPO WSL nie zdiagnozowała problemów ani opóźnień związanych z płatnościami. Projekty wybrane do dofinansowania w poprzednich latach generują coraz więcej wydatków, co jest zjawiskiem naturalnym biorąc pod uwagę proces realizacji wieloletnich projektów inwestycyjnych w ramach polityki spójności. Tempo wydatkowania środków jest uwarunkowane charakterem realizowanych projektów – dynamika jest większa w przypadku przedsięwzięć krótkoterminowych, o stosunkowo niewielkim budżecie, a mniejsza dotyczy przedsięwzięć infrastrukturalnych charakteryzujących się dłuższym okresem przygotowawczym, znacznym budżetem i wieloletnim okresem realizacji, których w ramach RPO WSL jest więcej.



Rysunek 3 Poziom wykorzystania alokacji RPO WSL w podziale na priorytety - stan na koniec czerwca 2015 roku

Poniżej zaprezentowano rozkład zakontraktowanych środków EFRR w podziale na powiaty (liczba i wartość w mln PLN).

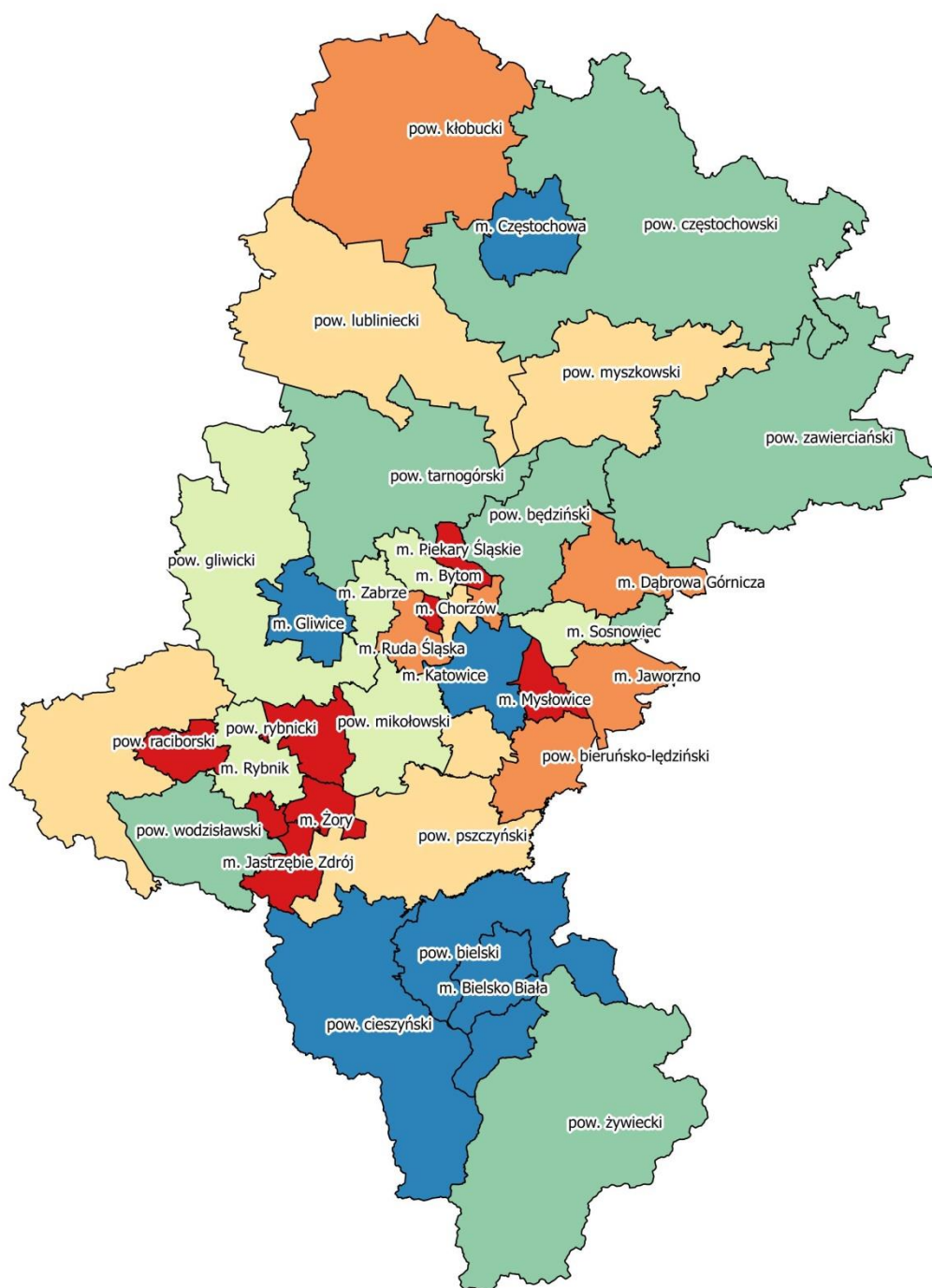


Legenda

Wartość dofinansowania UE w PLN

- 42505220.0100 - 81244018.6017
- 81244018.6017 - 115774729.4600
- 115774729.4600 - 142748843.8500
- 142748843.8500 - 217976128.0600
- 217976128.0600 - 246875990.6450
- 246875990.6450 - 795463131.4900

Rysunek 4 Wartość zakontraktowanych środków w podziale na powiaty



Legenda

Liczba podpisanych umów

- 55 - 85
- 85 - 115
- 115 - 138
- 138 - 168
- 168 - 224
- 224 - 408

Rysunek 5 Liczba podpisanych umów o dofinansowanie w podziale na powiaty

Analiza wdrażania działań/poddziałów powierzonych IP2 RPO WSL

Na podstawie porozumienia IZ RPO WSL powierzyła IP2 RPO WSL (Śląskie Centrum Przedsiębiorczości) zadania dotyczące realizacji działań/poddziałów skierowanych wyłącznie dla przedsiębiorców. Łączna kwota środków (EFRR + dofinansowanie z budżetu państwa) przeznaczonych na finansowanie projektów w ramach działania i poddziałów powierzonych ŚCP wynosi 199 521 347 EUR, co na dzień 30 czerwca 2015 r. dało kwotę 831 663 068,64 PLN (wg algorytmu ustalonego przez MIR).

Według stanu na 30 czerwca 2015r. w ramach konkursów ogłoszonych przez IP2 RPO WSL zostało złożonych łącznie 6 665 wnioski o dofinansowanie na sumaryczną kwotę dofinansowania 2 014,36 mln PLN, co zdecydowanie przekroczyło kwotę alokacji przeznaczoną na finansowanie projektów w ramach działań powierzonych ŚCP (242,20% alokacji). Do dofinansowania zostało zatwierdzonych 3 859 wniosków, na łączną kwotę dofinansowania 1 197,87 mln PLN (144,03% alokacji). IP2 RPO WSL podpisało z beneficjentami 3 343 umowy o wartości dofinansowania 800,38 mln PLN, co stanowi 96,23% alokacji. Na dzień 30 czerwca 2015r. w ramach działań powierzonych IP2 RPO WSL zostały zatwierdzone 7 827 wnioski o płatność. We wnioskach o płatność beneficjenci wykazali poniesienie 792,02 mln PLN wydatków. Do końca I półrocza 2015r. zakończono 3 252 projekty o wartości dofinansowania 759 mln PLN (91,26% alokacji).

W bieżącym okresie sprawozdawczym w ramach działań realizowanych przez IP2 nie następowała kontraktacja środków.

Od uruchomienia Programu ogłoszono 20 konkursów na łączną alokację 234 730 996 mln EUR. W kolejnym okresie sprawozdawczym planowany jest do ogłoszenia nabór w ramach poddziałania 1.2.4

OKRES SPRAWOZDAWCZY

- ⇒ dla *działania 1.2* oraz dla *poddziałania 3.2.1* brak podpisanych umów w I półroczu 2015r.
- ⇒ wypłacono beneficjentom **14,38 mln PLN**, co stanowi **1,73%** alokacji EFRR przeznaczonej na działanie/poddziałania powierzonych ŚCP, w tym:
 - **14,72 mln PLN** dla *działania 1.2*,
 - **570 938,00 PLN** dla *poddziałania 3.1.1*,

Postęp realizacji RPO WSL w trybie projektów indywidualnych

W ramach RPO WSL realizowanych jest 31 projektów kluczowych, w tym 3 duże. Na liście rezerwowej znajdują się 3 projekty. W ramach 31 projektów 7 realizowanych jest w 50 podprojektach.

W chwili obecnej z 74 projektów kluczowych w ramach 71 zostały złożone wnioski o płatność końcową, z czego 60 zostało już wypłaconych.

Szczegółowe informacje dot. realizacji dużych projektów zostały przedstawione w pkt. 5 niniejszego *Sprawozdania*.

Postęp realizacji RPO WSL w trybie projektów systemowych - Programy Rozwoju Subregionów

Poniżej przedstawiono postęp finansowy realizacji Programów Rozwoju Subregionów w okresie sprawozdawczym i od uruchomienia Programu.

Tabela 7 Postęp realizacji PRS od uruchomienia Programu

PRS	Złożone wnioski o dofinansowanie (po ocenie formalnej)				Wnioski o dofinansowanie zatwierdzone do realizacji				Zawarte umowy o dofinansowanie				Wydatki wykazane przez beneficjentów			
	Liczba		Wartość		Liczba		Wartość		Liczba		Wartość		Ogółem (mln PLN)	wydatki kwalifikowalne (mln PLN)	wydatki kwalifikowalne części odpowiadającej środkom UE (mln PLN)	% realizacji PRS
	w danym okresie	od uruchomienia programu	odpowiadające środkom UE (mln PLN)	% realizacji PRS	w danym okresie	od uruchomienia programu	odpowiadające środkom UE (mln PLN)	% realizacji PRS	w danym okresie	od uruchomienia programu	odpowiadające środkom UE (mln PLN)	% realizacji PRS				
0	1	2	3	4	5	6	7	8	9	10	11	12	13	14	15	16
PRS Centralny	0	84	334,02	82,34%	0	73	293,58	72,37%	0	73	293,58	72,37%	340,40	290,55	214,48	52,87%
PRS Południowy	0	64	123, 67	79,87%	0	60	122, 13	78,88%	0	60	122, 13	78,88%	206,43	196,65	122,48	79,10%
PRS Północny	0	60	181,96	95,19%	0	55	166,04	86,86%	0	55	166,04	86,86%	260,38	232,03	144,70	75,70%
PRS Zachodni	0	41	212, 75	90,81%	0	39	206, 91	88,32%	0	39	206, 91	88,32%	327,45	299,83	206,73	88,24%
OGÓŁEM	0	249	852,40	86,45%	0	227	788,66	79,99%	0	227	788,66	79,99%	1 134,67	1 019,08	688,40	69,82%

Przykłady projektów

Beneficjent: Miasto Tychy	
Tytuł projektu:	Rewitalizacja Placu Baczyńskiego w Tychach
Priorytet:	VI Zrównoważony rozwój miast
Nr i nazwa działania:	6.2. Rewitalizacja obszarów zdegradowanych
Całkowita wartość projektu:	6 654 777,33 PLN
Wartość wkładu unii europejskiej:	2 909 411,38 PLN

Plac Krzysztofa Baczyńskiego w Tychach to czworoboczny plac śródmiejski o wymiarach 57-65m x 170-190m i powierzchni około 1,1 ha. Od chwili swego powstania jest jedną z najlepszych miejskich przestrzeni Tychów. Pomimo upływu czasu i wyjątkowo intensywnego rozwoju miasta, trudno o wskazanie równie udanej realizacji i równie lubianego przez mieszkańców miejsca w mieście. Celem projektu było przywrócenie utraconych oraz nadanie nowych walorów przestrzeni placu, poprzez wyeksponowanie i podniesienie standardów technicznych istniejących elementów cennych, eliminację elementów zbędnych (np. murków, klombów, donic uniemożliwiających jego użytkowanie jako miejsca zgromadzeń), zmianę elementów kolizyjnych (np. parkingu rozbijającego przestrzeń placu) oraz wprowadzenie elementów nowych, np. barwnej posadzki placu, fontanny, pomnika.

Modernizacja Placu Baczyńskiego stanowi uzupełnienie poddanej rewitalizacji przestrzeni wokół Rynku, tj. pierzei budynków okalających plac. Uzyskana uporządkowana przestrzennie powierzchnia placu będzie mogła funkcjonować jako miejsce zgromadzeń, organizacji imprez masowych jak koncerty i manifestacje, a także miejsce wypoczynku mieszkańców w otoczeniu zieleni i letnich ogródków. W okresie zimowym na placu przewidziana jest lokalizacja sezonowego lodowiska.

Przedmiotem modernizacji jest nawierzchnia płyty placu wraz z przyległymi chodnikami i parkingami, a także przebudową jego odwodnienia i oświetlenia. Przestrzeń placu została uzupełniona o fontannę, a także inne elementy małej architektury, tj. ławki, stojaki na rowery i zielen. Przewidziano również miejsce pod pomnik patrona placu. Podziały nowej, barwnej posadzki nawiązują do rytmu ryzalitów fasady „pod wieżyczkami”. Utworzono symetryczny rząd trawników i szpaler drzew wokół placu. Pośrodku placu uzyskano równą i wolną przestrzeń dla prowadzenia imprez masowych jak koncerty i manifestacje. W zachodniej części placu na osi zlokalizowano ośmioboczną fontannę z efektownym „dmuchawcem” wodnym. Dalej na zachód zarezerwowano miejsce pod lokalizację pomnika patrona placu (pomnik w chwili obecnej jest w fazie realizacji). Oświetlenie placu rozmieszczono w dwóch rzędach po bokach placu, uwalniając jego środek. Uzupełnieniem oświetlenia placu są reflektory wpuszczone w posadzkę iluminujące pierzeje południową i północną. W liniach

latarni zlokalizowano również ławki. Ławki ustawiono także poniżej klombów we wschodniej części placu.



Beneficjent: Zamel sp. z o.o.

Tytuł projektu: Wdrożenie technologii wypalania nadruków laserem w firmie Zamel

Priorytet: I Badania i rozwój technologiczny (B+R), innowacje i przedsiębiorczość

Nr i nazwa działania: 1.2.4 Mikro, małe i średnie przedsiębiorstwa

Całkowita wartość projektu: 668 999,20 PLN

Wartość wkładu unii europejskiej: 274 180,00 PLN

Projekt firmy Zamel polegał na zmianie procesu technologicznego znakowania produktów. Przedmiotem inwestycji był zakup urządzenia do znakowania laserem składającego się z robota i drukarki laserowej. Do najważniejszych zalet związanych ze zmianą procesu znakowania w firmie Zamel należą: podwyższenie wydajności pracy, wyeliminowanie długiego czasu schnięcia nadruków i konieczności suszenia elementów na dużej powierzchni magazynowej.

Zastosowanie nowoczesnych technologii pozwoliło wprowadzić nowe produkty, a także dokonać zasadniczych zmian w procesie produkcyjnym, doprowadzając m.in. do obniżenia

kosztów produkcji, co niewątpliwie wpłynęło na podniesienie zarówno konkurencyjności, jak i innowacyjności przedsiębiorstwa na rynku regionalnym, krajowym i międzynarodowym. Ponadto zastąpienie dotychczasowej technologii nową pozwoliło na całkowite wyeliminowanie środków chemicznych z procesu, ponieważ proces ten polega na wypalaniu nadruku laserem.

Podpisanie umowy o dofinansowanie nastąpiło: 16.06.2014 r., realizacja projektu została zakończona dn. 31.12.2014 r., Beneficjent rozliczył projekt w ramach wniosku o płatność końcową, w którym rozliczył 308 540,32 PLN wydatków kwalifikowalnych oraz pozostałe koszty niekwalifikowalne, a także wykazał realizację zakładanych wskaźników produktu oraz rezultatu na poziomie 100%. Kwota dofinansowania, którą przekazano na konto beneficjenta wynosi 154 270,16 PLN. W ramach projektu został zakupiony 1 środek trwały. W wyniku realizacji projektu dokonano zmian w procesie produkcji i zwiększono wydajność technologii znakowania produktów oferowanych przez firmę Zamel.

PRIORYTET I
BADANIA I ROZWÓJ TECHNOLOGICZNY (B+R), INNOWACJE I
PRZEDSIĘBIORCZOŚĆ

Informacje ogólne

Celem głównym przedmiotowego priorytetu jest wzrost konkurencyjności regionalnej gospodarki opartej na wiedzy.

Realizacji priorytetu służą trzy działania:

- *1.1 Wzmocnienie atrakcyjności inwestycyjnej regionu,*
- *1.2 Mikroprzedsiębiorstwa i MSP,*
- *1.3 Transfer technologii i innowacji.*

Na realizację priorytetu I alokowano **1 204 218 903 PLN** pochodzących z EFRR, co stanowi **16,54%** wartości *Programu*. W ramach przedmiotowego priorytetu realizowane są projekty w trybie konkursowym oraz indywidualnym (projekty kluczowe). Wdrażanie *działania 1.2* w ramach przedmiotowego priorytetu zostało powierzone IP2 RPO WSL.

Analiza postępu finansowego

We wszystkich działaniach priorytetu, % wykorzystania alokacji na poziomie zatwierdzonych wniosków o dofinansowanie oraz kontraktacji jest wysoki.

IZ RPO WSL w ramach *priorytetu I Badania i rozwój przedsiębiorczości (B+R), innowacje i przedsiębiorczość* realizuje *poddziałanie 1.1.1* typ projektu 7, którego celem jest ułatwienie dostępu do zewnętrznych źródeł finansowania działalności MŚP. Instrument ten zapewnia dodatkowe wsparcie finansowe przedsiębiorcom (oprócz dotacji unijnych), którzy posiadają siedzibę na terenie województwa śląskiego lub prowadzą inwestycje na terenie regionu. Szczegółowe informacje dot. ww. projektów zostały przedstawione w podpunkcie 1.3 niniejszego *Sprawozdania - Analiza jakościowa - Instrumenty inżynierii finansowej*.

Od uruchomienia programu w ramach *priorytetu I* łącznie złożono 5 967 wniosków aplikacyjnych, poprawnych pod względem formalnym, o ogólnej wartości dofinansowania równej 2 414,34 mln PLN, co stanowi 200,49% alokacji przeznaczonej na priorytet I. Wartość zatwierdzonych wniosków o dofinansowanie w **liczbie 3 566** wynosi **1 682,98 mln PLN**, co stanowi 139,76% alokacji EFRR przeznaczonej na priorytet I. Na koniec okresu sprawozdawczego poziom kontraktacji w ramach podpisanych **3 158 umów** w zakresie omawianego priorytetu (działania 1.1; 1.2; 1.3) wyniósł **1 190,93 mln PLN** (98,90%). Wyplacone środki beneficjentom to 1 049,54 mln PLN, co stanowi 87,16% alokacji EFRR przeznaczonej na priorytet I, z czego 6,65% zrealizowano w okresie sprawozdawczym. Wartość scertyfikowanych środków na koniec okresu sprawozdawczego wyniosła 999,23 mln PLN (82,98% alokacji przeznaczonej na priorytet I).

Tabela 8 Realizacja priorytetu I RPO WSL w podziale na działania od uruchomienia Programu

Działania	Alokacja w mln PLN	Zatwierdzone wnioski do dofinansowania		Podpisane umowy		Płatności		Certyfikacja	
		mln PLN	%	mln PLN	%	mln PLN	%	mln PLN	%
1.1	376,74	499,61	132,61%	386,01	102,46%	297,63	79,00%	281,96	74,84%
1.2	692,42	978,30	141,29%	671,79	97,02%	651,04	94,02%	627,44	90,62%
1.3	135,06	205,07	151,84%	133,13	98,57%	100,87	74,69%	89,83	66,51%

W okresie sprawozdawczym nie pojawiły się zagrożenia dla realizacji przedmiotowego priorytetu RPO WSL.

OKRES SPRAWOZDAWCZY – PRIORYTET I

⇒ wypłacono beneficjentom **80,10** mln PLN, co stanowi **6,65%** alokacji EFRR przeznaczonej na priorytet I.

Analiza postęp rzeczowego

W załączniku II d do niniejszego *Sprawozdania* zostały przedstawione programowe wskaźniki produktu i rezultatu dla priorytetu I, dla kolejnych lat w ujęciu kumulatywnym. Przedstawione informacje prezentowane są według stanu na koniec I półrocza 2015 roku oparte na danych dotyczących operacji zakończonych. Określone zostały wartości docelowe dla 2010, 2013 i 2015 roku oraz zaprezentowano szacowaną wartość na podstawie podpisanych umów o dofinansowanie. Przedstawiono także wskaźniki przedmiotowego priorytetu w podziale na działania i poddziałania.

PRIORYTET II SPOŁECZEŃSTWO INFORMACYJNE

Informacje ogólne

Celem głównym priorytetu II jest *stworzenie warunków do rozwoju społeczeństwa informacyjnego w regionie*. W ramach priorytetu wspierane są działania w zakresie zapewnienia szybkiego i bezpiecznego dostępu do Internetu, a także rozwój usług publicznych świadczonych drogą elektroniczną.

Realizacji priorytetu służą dwa działania:

- 2.1 *Infrastruktura społeczeństwa informacyjnego,*
- 2.2 *Rozwój elektronicznych usług publicznych.*

Na realizację priorytetu II alokowano **596 081 258 PLN** pochodzących z EFRR, co stanowi **8,19%** wartości *Programu*. W ramach priorytetu II projekty oceniane i wybierane są według dwóch ścieżek: konkursowej i PRS.

Analiza postępu finansowego

Stopień wykorzystania alokacji w podziale na działania na poziomie zatwierdzonych wniosków i kontraktacji jest wyrównany i na wysokim poziomie. Odnotowany niski poziom płatności i certyfikacji, nieco ponad 60% spowodowany jest opóźnieniem wdrażania priorytetu II w wyniku problemów z pomocą publiczną, a także w związku ze specyfiką realizowanych projektów. Ponadto na koniec okresu sprawozdawczego w ramach Priorytetu II spośród 226 podpisanych umów, jedynie 139 projektów zakończyło realizację. Termin realizacji ok. 90 projektów kończy się w drugiej połowie 2015r., w związku z powyższym w kolejnym okresie sprawozdawczym % płatności oraz certyfikacji powinien znacznie wzrosnąć.

Od uruchomienia programu złożono 279 wniosków aplikacyjnych, poprawnych pod względem formalnym, o ogólnej wartości dofinansowania równej 800,03 mln PLN, co stanowi 134,22% alokacji przeznaczonej na priorytet II. Wartość zatwierdzonych wniosków o dofinansowanie w liczbie **236** wynosi **715,31 mln PLN**, co stanowi 120% alokacji EFRR przeznaczonej na priorytet II. Na koniec okresu sprawozdawczego poziom kontraktacji w ramach podpisanych **226 umów** w zakresie omawianego priorytetu wyniósł **597,38 mln PLN** (100,22%). Wyplacona beneficjentom kwota to 384,46 mln PLN, co stanowi 64,50% alokacji EFRR przeznaczonej na priorytet II, w ramach czego zaledwie 7,61% zrealizowano w okresie sprawozdawczym. Wartość scertyfikowanych środków na koniec okresu sprawozdawczego wyniosła 370,66 mln PLN (62,18% alokacji).

Tabela 9 Realizacja priorytetu II w podziale na działania od uruchomienia Programu

Działanie	Alokacja mln PLN	Zatwierdzone wnioski do dofinansowania		Podpisane umowy		Płatności		Certyfikacja	
		mln PLN	%	mln PLN	%	mln PLN	%	mln PLN	%
2.1	248,24	335,20	135,03%	249,51	100,51%	167,27	67,38%	163,91	66,03%
2.2	347,84	380,11	109,28%	347,86	100,01%	217,19	62,44%	206,76	59,44%

W okresie sprawozdawczym nie pojawiły się zagrożenia dla realizacji przedmiotowego priorytetu RPO WSL.

OKRES SPRAWOZDAWCZY – PRIORYTET II

- ⇒ zatwierdzono 11 wniosków o dofinansowanie o ogólnej wartości dofinansowania równej 11,10 mln PLN, co stanowi 1,86% alokacji EFRR przeznaczanej na priorytet II,
- ⇒ podpisano 14 umów o dofinansowanie o wartości EFRR ogółem równej 18,17 mln PLN co stanowi 3,05% alokacji EFRR przeznaczanej na priorytet II,
- ⇒ wypłacono beneficjentom 45,38 mln PLN, co stanowi 7,61% alokacji EFRR przeznaczanej na priorytet

Analiza postęp rzeczowego

W załącznik II d do niniejszego Sprawozdania zostały przedstawione programowe wskaźniki produktu i rezultatu dla priorytetu II, dla kolejnych lat w ujęciu kumulatywnym. Przedstawione informacje prezentowane są według stanu na koniec I półrocza 2015 roku oparte na danych dotyczących operacji zakończonych. Określone zostały wartości docelowe dla 2010, 2013 i 2015 roku oraz zaprezentowano szacowaną wartość na podstawie podpisanych umów o dofinansowanie. Przedstawiono także wskaźniki przedmiotowego priorytetu w podziale na działania i poddziałania.

PRIORYTET III TURYSTYKA

Informacje ogólne

Celem głównym priorytetu jest *Wzrost konkurencyjności turystycznej regionu*. W ramach priorytetu są wspierane działania z zakresu infrastruktury zaplecza turystycznego, infrastruktury okołoturystycznej, systemu informacji turystycznej, promocji turystyki. Realizacji priorytetu służyć mają cztery działania:

- 3.1 Infrastruktura zaplecza turystycznego,

- 3.2 Infrastruktura okołoturystyczna,
- 3.3 Systemy informacji turystycznej,
- 3.4 Promocja turystyki.

Na realizację priorytetu III alokowano **472 761 516 PLN** pochodzących z EFRR, co stanowi **6,49%** wartości *Programu*. W ramach priorytetu III występują trzy procedury oceny i wyboru projektów: PRS, konkursowa i indywidualna (projekty kluczowe). Ponadto wdrażanie dwóch poddziałań w ramach przedmiotowego priorytetu (3.1.1, 3.2.1) zostało powierzone IP2 RPO WSL.

Analiza postępu finansowego

Stopień wykorzystania alokacji pod względem wniosków zatwierdzonych do dofinansowania, kontraktacji, płatności i certyfikacji jest na zadowalającym poziomie. W związku z wdrażaniem przez Śląskie Centrum Przedsiębiorczości *poddziałań 3.1.1 i 3.2.1*, szczegółowa analiza została zamieszczona przy analizie ogólnej *Programu*.

Od uruchomienia programu złożono 1 154 wniosków o dofinansowanie, poprawnych pod względem formalnym, o ogólnej wartości dofinansowania równej 835,16 mln PLN, co stanowi 176,66% alokacji przeznaczonej na priorytet III. Wartość zatwierdzonych wniosków w liczbie **679 wniosków o dofinansowanie** wynosi **617,80 mln PLN** co stanowi **130,68%** alokacji EFRR przeznaczonej na priorytet III. Na koniec okresu sprawozdawczego poziom kontraktacji w ramach podpisanych **556 umów** w zakresie omawianego priorytetu wyniósł **467,56 mln PLN**, co stanowi **98,90%** alokacji na priorytet III. Wyplacona beneficjentom kwota to 397,40 mln PLN co stanowi 84,06% alokacji EFRR przeznaczonej na priorytet III, w ramach czego 3,79% zrealizowano w okresie sprawozdawczym. Wartość scertyfikowanych środków na koniec okresu sprawozdawczego wyniosła 389,77 mln PLN (82,45% alokacji).

Tabela 10 Realizacja priorytetu III w podziale na działania od uruchomienia Programu

Działanie	Alokacja mln PLN	Zatwierdzone wnioski do dofinansowania		Podpisane umowy		Płatności		Certyfikacja	
		mln PLN	%	mln PLN	%	mln PLN	%	mln PLN	%
3.1	105,19	163,07	155,02%	102,40	97,35%	95,61	90,89%	93,13	88,54%
3.2	334,35	417,68	124,92%	331,40	99,12%	271,33	81,15%	266,14	79,60%
3.3	17,31	18,83	108,78%	17,72	102,37%	15,02	86,77%	15,02	86,77%
3.4	15,91	18,22	114,52%	16,03	100,75%	15,43	96,98%	15,47	97,23%

W okresie sprawozdawczym nie pojawiły się zagrożenia dla realizacji przedmiotowego priorytetu RPO WSL.

OKRES SPRAWOZDAWCZY – PRIORYTET III

- ⇒ zatwierdzono **13** wniosków o dofinansowanie o ogólnej wartości dofinansowania równej **14,65 mln PLN**, co stanowi **3,10%** alokacji EFRR przeznaczonej na priorytet III,
- ⇒ podpisano **26** umów o dofinansowanie o wartości EFRR ogółem równej **23,50 mln PLN**, co stanowi **4,97%** alokacji EFRR przeznaczonej na priorytet III,
- ⇒ wypłacono beneficjentom **17,90 mln PLN**, co stanowi **3,79%** alokacji EFRR przeznaczonej na priorytet III,

Analiza postępu rzeczowego

W załącznik II d do niniejszego *Sprawozdania* zostały przedstawione programowe wskaźniki produktu i rezultatu dla priorytetu III, dla kolejnych lat w ujęciu kumulatywnym. Przedstawione informacje prezentowane są według stanu na koniec I półrocza 2015 roku oparte na danych dotyczących operacji zakończonych. Określone zostały wartości docelowe dla 2010, 2013 i 2015 roku oraz zaprezentowano szacowaną wartość na podstawie podpisanych umów o dofinansowanie. Przedstawiono także wskaźniki przedmiotowego priorytetu w podziale na działania i poddziałania.

PRIORYTET IV KULTURA

Informacje ogólne

Celem głównym priorytetu IV jest *Wzrost znaczenia kultury jako czynnika rozwoju społeczno – gospodarczego*. W ramach priorytetu wspierane są działania z zakresu infrastruktury kultury, systemu informacji kulturalnej i promocji kultury.

Realizacji priorytetu służyć mają trzy działania:

- 4.1 *Infrastruktura kultury*,
- 4.2 *Systemy informacji kulturalnej*,
- 4.3 *Promocja kultury*.

Na realizację priorytetu IV alokowano **220 812 364 PLN** pochodzących z EFRR, co stanowi **3,03%** wartości *Programu*. W ramach priorytetu IV występują trzy procedury oceny i wyboru projektów: PRS, konkursowa i indywidualna (projekty kluczowe).

Analiza postępu finansowego

Priorytet wdrażany jest sprawnie, a stopień wykorzystania alokacji w poszczególnych działaniach jest na wysokim poziomie. Spowodowane jest to faktem, iż IZ RPO WSL na początku wdrażania *Programu* ogłosiła już wszystkie konkursy na całą zaplanowaną alokację

dla przedmiotowego priorytetu. Ponadto w ramach priorytetu nie pojawiły się żadne problemy z wdrażaniem, stąd beneficjenci bez przeszkód mogli realizować swoje projekty.

Od uruchomienia programu złożono 223 wniosków o dofinansowanie, poprawnych pod względem formalnym, o ogólnej wartości dofinansowania równej 443,54 mln PLN, co stanowi 200,87% alokacji przeznaczonej na priorytet IV. Wartość zatwierdzonych wniosków o dofinansowanie w liczbie **143** wynosi **253,15 mln PLN**, co stanowi **114,65%** alokacji EFRR przeznaczonej na priorytet IV. Na koniec okresu sprawozdawczego poziom kontraktacji w ramach podpisanych **142 umów** w zakresie omawianego priorytetu wyniósł **223,35 mln PLN** (101,15%). Wyplacono beneficjentom kwotę 214,47 mln PLN, co stanowi 97,13% alokacji EFRR przeznaczonej na priorytet IV, z czego jedynie 1,28% zrealizowano w okresie sprawozdawczym. Wartość scertyfikowanych środków na koniec okresu sprawozdawczego wyniosła 212,33 mln PLN (96,16% alokacji).

Tabela 11 Realizacja priorytetu IV w podziale na działania od uruchomienia Programu

Działanie	Alokacja mln PLN	Zatwierdzone wnioski do dofinansowania		Podpisane umowy		Płatności		Certyfikacja	
		mln PLN	%	mln PLN	%	mln PLN	%	mln PLN	%
4.1	184,25	212,39	115,27%	186,65	101,30%	178,88	97,09%	176,93	96,03%
4.2	19,50	20,99	107,64%	19,47	99,85%	18,52	94,97%	18,46	94,67%
4.3	17,07	19,77	115,82%	17,24	101%	17,07	100%	16,94	99,24%

W okresie sprawozdawczym nie pojawiły się zagrożenia dla realizacji przedmiotowego priorytetu RPO WSL.

OKRES SPRAWOZDAWCZY – PRIORYTET IV

- ⇒ podpisano **2** umowy o dofinansowanie o wartości EFRR ogółem równej **606 452,78 PLN**, co stanowi **0,27%** alokacji EFRR przeznaczonej na priorytet IV,
- ⇒ wypłacono beneficjentom **2,82 mln PLN**, co stanowi **1,28%** alokacji EFRR przeznaczonej na priorytet

Analiza postępu rzeczowego

W załącznik II d do niniejszego Sprawozdania zostały przedstawione programowe wskaźniki produktu i rezultatu dla priorytetu IV, dla kolejnych lat w ujęciu kumulatywnym. Przedstawione informacje prezentowane są według stanu na koniec I półrocza 2015 roku oparte na danych dotyczących operacji zakończonych. Określone zostały wartości docelowe dla 2010, 2013 i 2015 roku oraz zaprezentowano szacowaną wartość na podstawie podpisanych umów o dofinansowanie. Przedstawiono także wskaźniki przedmiotowego priorytetu w podziale na działania i poddziałania.

PRIORYTET V ŚRODOWISKO

Informacje ogólne

Celem głównym priorytetu V jest *ochrona oraz poprawa jakości środowiska*. W ramach priorytetu wspierane są działania w zakresie rozwoju infrastruktury wodno – ściekowej, gospodarki odpadami, poprawy jakości powietrza i wykorzystania odnawialnych źródeł energii, zarządzania środowiskiem i ochrony dziedzictwa przyrodniczego.

Realizacji priorytetu służyć ma pięć działań:

- 5.1 Gospodarka wodno-ściekowa,
- 5.2 Gospodarka odpadami,
- 5.3 Czyste powietrze i odnawialne źródła energii,
- 5.4 Zarządzanie środowiskiem,
- 5.5 Dziedzictwo przyrodnicze.

Na realizację priorytetu V alokowano **786 014 557 PLN** pochodzących z EFRR, co stanowi **10,80%** wartości *Programu*. W ramach priorytetu V występują trzy procedury oceny i wyboru projektów: PRS, konkursowa i indywidualna (projekty kluczowe).

Analiza postępu finansowego

Stopień wykorzystania alokacji w poszczególnych działaniach jest na wysokim poziomie, zwłaszcza biorąc pod uwagę zatwierdzone wnioski do dofinansowania oraz kontraktację. Najsprawniej przebiega realizacja działania 5.2 gospodarka odpadami.

Od uruchomienia *Programu* złożono 473 wniosków o dofinansowanie, poprawnych pod względem formalnym, o ogólnej wartości dofinansowania równej 2 251,25 mln PLN, co stanowi 286,41% alokacji przeznaczonej na priorytet V. Wartość zatwierdzonych wniosków o dofinansowanie w liczbie **252** wynosi **1 013,54 mln PLN**, co stanowi **128,95%** alokacji EFRR przeznaczonej na priorytet V. Na koniec okresu sprawozdawczego poziom kontraktacji w ramach podpisanych **243 umów** w zakresie omawianego priorytetu wyniósł **787,27 mln PLN (100,16%)**. Wyplacono beneficjentom kwotę to 666,78 mln PLN co stanowi 84,83% alokacji EFRR przeznaczonej na priorytet V, z czego 2,65% zrealizowano w okresie sprawozdawczym. Wartość scertyfikowanych środków na koniec okresu sprawozdawczego wyniosła 660,08 mln PLN (83,98% alokacji).

Tabela 12 Realizacja priorytetu V w podziale na działania od uruchomienia Programu

Działanie	Alokacja mln PLN	Zatwierdzone wnioski do dofinansowania		Podpisane umowy		Płatności		Certyfikacja	
		mln PLN	%	mln PLN	%	mln PLN	%	mln PLN	%

5.1	326,13	441,07	135,24%	327,77	100,50%	301,49	92,44%	302,86	92,86%
5.2	102,38	129,44	126,43%	104,77	102,33%	96,98	94,73%	96,55	94,31%
5.3	314,65	394,33	125,32%	311,40	98,97%	230,78	73,34%	227,47	72,29%
5.4	17,72	23,03	129,97%	17,87	100,85%	15,22	85,89%	14,46	81,60%
5.5	25,13	25,67	102,15%	25,46	101,31%	22,30	88,74%	18,73	74,53%

W okresie sprawozdawczym nie pojawiły się zagrożenia dla realizacji przedmiotowego priorytetu RPO WSL.

OKRES PRAWOZDAWCZY – PRIORYTET V

- ⇒ zatwierdzono 18 wniosków o dofinansowanie o ogólnej wartości dofinansowania równej 27,95 mln PLN, co stanowi 3,56% alokacji EFRR przeznaczonych na priorytet V,
- ⇒ podpisano 18 umowy o dofinansowanie o wartości EFRR ogółem równej 39,20 mln PLN, co stanowi 4,99% alokacji EFRR przeznaczonych na priorytet V,
- ⇒ wypłacono beneficjentom 20,83 mln PLN, co stanowi 2,65% alokacji EFRR przeznaczonych na priorytet V.

Analiza postępu rzeczowego

W załącznik II d do niniejszego Sprawozdania zostały przedstawione programowe wskaźniki produktu i rezultatu dla priorytetu V, dla kolejnych lat w ujęciu kumulatywnym. Przedstawione informacje prezentowane są według stanu na koniec I półrocza 2015 roku oparte na danych dotyczących operacji zakończonych. Określone zostały wartości docelowe dla 2010, 2013 i 2015 roku oraz zaprezentowano szacowaną wartość na podstawie podpisanych umów o dofinansowanie. Przedstawiono także wskaźniki przedmiotowego priorytetu w podziale na działania i poddziałania.

PRIORYTET VI ZRÓWNOWAŻONY ROZWÓJ MIAST

Informacje ogólne

Celem głównym przedmiotowego priorytetu jest wzrost konkurencyjności przestrzeni miejskiej województwa. W ramach priorytetu wspierane są działania w zakresie wzmocnienia regionalnych ośrodków wzrostu i rewitalizacji terenów zdegradowanych.

Realizacji priorytetu służą dwa działania:

- 6.1 Wzmacnianie regionalnych ośrodków wzrostu,
- 6.2 Rewitalizacja obszarów zdegradowanych.

Na realizację priorytetu VI alokowano **1 295 443 552 PLN** pochodzących z EFRR, co stanowi **17,80%** wartości Programu. W ramach przedmiotowego priorytetu realizowane są projekty w ramach trybu konkursowego, indywidualnego (projekty kluczowe), PRS oraz Inicjatywy Jessica.

Analiza postępu finansowego

Wykorzystanie alokacji w poszczególnych działaniach na etapie zatwierdzania wniosków o dofinansowanie i kontraktacji jest na wysokim poziomie.

Różnica w *działaniu 6.2* pomiędzy wartością zatwierdzonych do dofinansowania wniosków, a kontraktacją wynika z różnic kursowych oraz faktu, że w ramach priorytetu VI wdrażana jest Inicjatywa JESSICA, która funkcjonuje na odrębnych zasadach (szczegółowe informacje na temat Inicjatywy JESSICA zostały przedstawione w pkt. 1.3 niniejszego *Sprawozdania*).

Od uruchomienia programu złożono 215 wniosków o dofinansowanie, poprawnych pod względem formalnym, o ogólnej wartości dofinansowania równej 1 666,62 mln PLN, co stanowi 128,65% alokacji przeznaczonej na priorytet VI. Wartość zatwierdzonych wniosków o dofinansowanie w liczbie **147 projektów** wynosi **1 341,06 mln PLN**, co stanowi **103,52%** alokacji EFRR przeznaczonej na priorytet VI. Na koniec okresu sprawozdawczego poziom kontraktacji w ramach podpisanych **142 umów** w zakresie omawianego priorytetu wyniósł **1 301,13 mln PLN** (100,44%). Kwota wypłacona beneficjentom to 1 173,84 mln PLN, co stanowi 90,61% alokacji EFRR przeznaczonej na priorytet VI. Wartość scertyfikowanych środków na koniec okresu sprawozdawczego wyniosła 1 128,61 mln PLN (87,12% alokacji).

Tabela 13 Realizacja priorytetu VI w podziale na działania od uruchomienia Programu

Działanie	Alokacja mln PLN	Zatwierdzone wnioski do dofinansowania		Podpisane umowy		Płatności		Certyfikacja	
		mln PLN	%	mln PLN	%	mln PLN	%	mln PLN	%
6.1	531,70	697,28	131,14%	536,30	100,87%	503,37	94,67%	485,74	91,36%
6.2	763,74	643,77	84,29%	764,83	100,14%	670,46	87,79%	642,87	84,17%

W okresie sprawozdawczym nie pojawiły się zagrożenia dla realizacji przedmiotowego priorytetu RPO WSL.

OKRES SPRAWOZDAWCZY – PRIORYTET VI

- ⇒ w okresie sprawozdawczym podpisano **4** umowy o dofinansowanie o wartości EFRR ogółem równej **10,63 mln PLN**, co stanowi **0,82%** alokacji EFRR przeznaczonej na priorytet VI,
- ⇒ wypłacono beneficjentom **93,84 mln PLN**, co stanowi **7,24%** alokacji EFRR przeznaczonej na priorytet VI,

Analiza postępu rzeczowego

W załączniku II d do niniejszego Sprawozdania zostały przedstawione programowe wskaźniki produktu i rezultatu dla priorytetu VI, dla kolejnych lat w ujęciu kumulatywnym. Przedstawione informacje prezentowane są według stanu na koniec I półrocza 2015 roku oparte na danych dotyczących operacji zakończonych. Określone zostały wartości docelowe dla 2010, 2013 i 2015 roku oraz zaprezentowano szacowaną wartość na podstawie podpisanych umów o dofinansowanie. Przedstawiono także wskaźniki przedmiotowego priorytetu w podziale na działania i poddziałania.

PRIORYTET VII TRANSPORT

Informacje ogólne

Celem głównym priorytetu jest *ukształtowanie efektywnego i zintegrowanego systemu transportowego*. W ramach priorytetu wspierane są działania w zakresie modernizacji i rozbudowy sieci drogowej oraz transportu publicznego. Szczególne znaczenie ma połączenie kluczowej sieci drogowej województwa z drogami znajdującymi się w sieci TEN-T, drogami międzynarodowymi i krajowymi.

Realizacji priorytetu służyć mają dwa działania:

- 7.1 Modernizacja i rozbudowa sieci drogowej,
- 7.2 Transport publiczny

Na realizację priorytetu VII alokowano **1 929 556 486 PLN** pochodzących z EFRR, co stanowi **26,51%** wartości *Programu*. W ramach priorytetu VII projekty oceniane i wybierane są według trzech ścieżek: konkursowej, PRS i projektów kluczowych.

Analiza postępu finansowego

Stopień wykorzystania alokacji w podziale na działania na poziomie zatwierdzonych wniosków i kontraktacji jest wyrównany i na bardzo wysokim poziomie.

Od uruchomienia programu złożono 365 wniosków o dofinansowanie, poprawnych pod względem formalnym, o ogólnej wartości dofinansowania równej 2 890,14 mln PLN, co stanowi 149,78% alokacji przeznaczonej na priorytet VII. Wartość zatwierdzonych wniosków o dofinansowanie w liczbie **228 projektów** wynosi **2 417,83 mln PLN**, co stanowi 125,30% alokacji EFRR przeznaczonej na priorytet VII. Na koniec okresu sprawozdawczego poziom kontraktacji w ramach podpisanych **225 umów** w zakresie omawianego priorytetu wyniósł **1 927,18 mln PLN** (99,88%). Kwota wypłacona beneficjentom to 1 652,91 mln PLN, co stanowi 85,66% alokacji EFRR przeznaczonej na priorytet VII, z czego 2,87% zrealizowano w okresie sprawozdawczym. Wartość scertyfikowanych środków na koniec okresu sprawozdawczego wyniosła 1 626,16 mln PLN (84,28% alokacji).

Tabela 14 Realizacja priorytetu VII w podziale na działania od uruchomienia Programu

Działanie	Alokacja mln PLN	Zatwierdzone wnioski do dofinansowania		Podpisane umowy		Płatności		Certyfikacja	
		mln PLN	%	mln PLN	%	mln PLN	%	mln PLN	%
7.1	1 466,21	1 885,27	128,58%	1 455,92	99,30%	1 235,16	84,24%	1 221,58	83,32%
7.2	463,07	532,56	115,01%	471,26	101,77%	417,75	90,21%	404,58	87,37%

W okresie sprawozdawczym nie pojawiły się zagrożenia dla realizacji przedmiotowego priorytetu RPO WSL.

OKRES SPRAWOZDAWCZY – PRIORYTET VII

- ⇒ w ramach poddziałania 7.1.2 złożono **1** wniosek o dofinansowanie poprawny pod względem formalnym o ogólnej wartości dofinansowania równej **1,16 mln PLN**, co stanowi **0,06%** alokacji przeznaczonej na priorytet VII,
- ⇒ zatwierdzono **5** wniosków o dofinansowanie o ogólnej wartości dofinansowania równej **10,29 mln PLN**, co stanowi **0,53%** alokacji EFRR przeznaczonej na priorytet VII,
- ⇒ podpisano **7** umów o dofinansowanie o wartości EFRR ogółem równej **14,87 mln** (**0,77%** alokacji EFRR przeznaczonej na priorytet VII),
- ⇒ wypłacono beneficjentom **55,40 mln PLN**, co stanowi **2,87%** alokacji EFRR przeznaczonej na priorytet VII.

wskaźniki produktu i rezultatu dla priorytetu VII, dla kolejnych lat w ujęciu kumulatywnym. Przedstawione informacje prezentowane są według stanu na koniec I półrocza 2015 roku oparte na danych dotyczących operacji zakończonych. Określone zostały wartości docelowe dla 2010, 2013 i 2015 roku oraz zaprezentowano szacowaną wartość na podstawie podpisanych umów o dofinansowanie. Przedstawiono także wskaźniki przedmiotowego priorytetu w podziale na działania i poddziałania.

PRIORYTET VIII INFRASTRUKTURA EDUKACYJNA

Informacje ogólne

Celem głównym priorytetu VIII jest *stworzenie warunków do rozwoju społeczeństwa o wysokich kwalifikacjach zawodowych, poszukiwanych na rynku pracy*. W ramach priorytetu

wspierane są projekty w zakresie szkolnictwa wyższego, infrastruktury oświatowej i infrastruktury kształcenia ustawicznego.

Realizacji priorytetu służyć mają trzy działania:

- 8.1 Infrastruktura szkolnictwa wyższego,
- 8.2 Infrastruktura placówek oświaty,
- 8.3 Infrastruktura kształcenia ustawicznego.

Na realizację priorytetu VIII alokowano **355 642 693 PLN** pochodzących z EFRR, co stanowi **4,88%** wartości *Programu*. W ramach priorytetu VIII występują dwie procedury oceny i wyboru projektów: konkursowa i indywidualna.

Analiza postępu finansowego

IZ RPO WSL już w 2009 roku ogłosiła nabory na całą zaplanowaną alokację dla przedmiotowego priorytetu, dlatego też stopień wykorzystania alokacji w poszczególnych działaniach i na różnych etapach wdrażania jest na wysokim poziomie. W ramach priorytetu nie wystąpiły żadne problemy związane z wdrażaniem, beneficjenci bez przeszkód mogli realizować swoje projekty.

Od uruchomienia *Programu* złożono 296 wniosków o dofinansowanie, poprawnych pod względem formalnym, o ogólnej wartości dofinansowania równej 1 213,93 mln PLN, co stanowi 341,33% alokacji przeznaczanej na priorytet VIII. Zatwierdzono **104 wnioski** na kwotę dofinansowania **427,47 mln PLN**, co stanowi 120,20% alokacji EFRR przeznaczanej na priorytet VIII. Na koniec okresu sprawozdawczego poziom kontraktacji w ramach podpisanych **103 umowy** w zakresie omawianego priorytetu wyniósł **357,82 mln PLN** (100,61%). Kwota wypłacona beneficjentom to 323,85 mln PLN, co stanowi 91,06% alokacji EFRR przeznaczanej na priorytet VIII, z czego jedynie 0,67% zrealizowano w okresie sprawozdawczym. Wartość scertyfikowanych środków na koniec okresu sprawozdawczego wyniosła 325,80 mln PLN (91,60% alokacji).

Tabela 15 Realizacja priorytetu VIII w podziale na działania od uruchomienia *Programu*

Działanie	Alokacja mln PLN	Zatwierdzone wnioski do dofinansowania		Podpisane umowy		Płatności		Certyfikacja	
		mln PLN	%	mln PLN	%	mln PLN	%	mln PLN	%
8.1	176,23	199,89	113,43%	177,54	100,74%	171,99	97,59%	171,99	97,59%
8.2	146,42	185,86	126,93%	146,67	100,17%	118,88	81,19%	121,09	82,70%
8.3	32,98	41,72	126,50%	33,60	101,88%	32,98	100%	32,71	99,18%

OKRES SPRAWOZDAWCZY – PRIORYTET VIII

- ⇒ zatwierdzono **6** wniosków o dofinansowanie o ogólnej wartości dofinansowania równej **18,74 mln PLN**, co stanowi **5,27%** alokacji EFRR przeznaczanej na priorytet VIII,
- ⇒ podpisano **5** umów o dofinansowanie o wartości EFRR ogółem równej **14,53 mln PLN**, co stanowi **4,09%** alokacji EFRR przeznaczanej na priorytet VIII),

Analiza postępu rzeczowego

W załączniku nr II d do niniejszego Sprawozdania zostały przedstawione programowe wskaźniki produktu i rezultatu dla priorytetu VIII, dla okresów sprawozdawczych w ujęciu kumulatywnym. Przedstawione informacje prezentowane według stanu na koniec I półrocza 2015 roku oparte zostały na danych dotyczących operacji zakończonych. Określone zostały wartości docelowe dla 2010, 2013 i 2015 roku oraz zaprezentowano szacowaną wartość na podstawie podpisanych umów o dofinansowanie. Przedstawiono także wskaźniki przedmiotowego priorytetu w podziale na działania i poddziałania.

PRIORYTET IX ZDROWIE I REKREACJA

Informacje ogólne

Celem głównym priorytetu jest *poprawa stanu zdrowia mieszkańców regionu*. W ramach priorytetu wspierane są działania w zakresie leczenia zamkniętego i otwartego oraz lokalnej infrastruktury sportowej.

Realizacji priorytetu służą trzy działania:

- 9.1 Infrastruktura leczenia zamkniętego,
- 9.2 Infrastruktura leczenia otwartego,
- 9.3 Lokalna infrastruktura sportowa.

Na realizację priorytetu IX alokowano **237 645 240 PLN** pochodzących z EFRR, co stanowi **3,26%** wartości *Programu*. W ramach *priorytetu IX* występuje wyłącznie konkursowa procedura oceny i wyboru projektów.

Analiza postępu finansowego

Stopień wykorzystania alokacji w poszczególnych działaniach jest na wysokim poziomie. Spowodowane jest to tym, iż IZ RPO WSL ogłosiła już wszystkie konkursy na całą zaplanowaną alokację dla przedmiotowego priorytetu. Ponadto w ramach priorytetu nie pojawiły się żadne problemy z wdrażaniem, stąd beneficjenci bez przeszkód mogli realizować swoje projekty.

Od uruchomienia programu złożono 317 wniosków aplikacyjnych, poprawnych pod względem formalnym, o ogólnej wartości dofinansowania równej 596,99 mln PLN, co stanowi 251,21% alokacji przeznaczonej na priorytet IX. Zatwierdzono **183 wnioski** na kwotę dofinansowania równą **274,46 mln PLN**, co stanowi 115,49% alokacji EFRR przeznaczonej na priorytet IX. Na koniec okresu sprawozdawczego poziom kontraktacji w ramach podpisanych **178 umów** w zakresie omawianego priorytetu wyniósł **239,03 mln PLN** (100,58%). Kwota wypłacona beneficjentom to 233,77 mln PLN, co stanowi 98,37% alokacji

EFRR przeznaczanej na priorytet IX, z czego 0,87% zrealizowano w okresie sprawozdawczym. Wartość scertyfikowanych środków na koniec okresu sprawozdawczego wyniosła 231,79 mln PLN (97,53% alokacji).

Tabela 16 Realizacja priorytetu IX w podziale na działania od uruchomienia Programu

Działanie	Alokacja mln PLN	Zatwierdzone wnioski do dofinansowania		Podpisane umowy		Płatności		Certyfikacja	
		mln PLN	%	mln PLN	%	mln PLN	%	mln PLN	%
9.1	101,73	113,32	111,39%	102,61	100,86%	100,09	98,39%	99,23	97,54%
9.2	47,87	53,35	111,44%	47,92	100,10%	47,78	100%	47,78	100%
9.3	88,05	107,79	122,42%	88,50	100,51%	85,89	97,54%	84,77	96,27%

OKRES SPRAWOZDAWCZY – PRIORYTET IX

⇒ w okresie sprawozdawczym wypłacono beneficjentom **2,07 mln PLN**, co stanowi **0,87%** alokacji EFRR przeznaczanej na priorytet IX.

W okresie sprawozdawczym nie pojawiły się zagrożenia dla realizacji przedmiotowego priorytetu RPO WSL.

Analiza postępu rzeczowego

W załączniku nr II d do niniejszego Sprawozdania zostały przedstawione programowe wskaźniki produktu i rezultatu dla priorytetu IX, dla okresów sprawozdawczych w ujęciu kumulatywnym. Przedstawione informacje prezentowane według stanu na koniec I półrocza 2015 roku oparte zostały na danych dotyczących operacji zakończonych. Określone zostały wartości docelowe dla 2010, 2013 i 2015 roku oraz zaprezentowano szacowaną wartość na podstawie podpisanych umów o dofinansowanie. Przedstawiono także wskaźniki przedmiotowego priorytetu w podziale na działania i poddziałania.

PRIORYTET X POMOC TECHNICZNA

Informacje ogólne

Celem głównym priorytetu X jest *skuteczna absorpcja środków w ramach Regionalnego Programu Operacyjnego Województwa Śląskiego na lata 2007 – 2013*. W ramach priorytetu wspierane są procesy związane z przygotowaniem, zarządzaniem, monitorowaniem, oceną,

kontrolą i ewaluacją realizacji RPO, działania mające na celu zwiększenie zdolności administracyjnych do wdrażania funduszy oraz informacja i promocja odnośnie Programu.

Realizacji priorytetu służyć mają dwa działania:

- 10.1 Wsparcie procesu zarządzania i wdrażania,
- 10.2 Działania informacyjne i promocyjne.

Na realizację priorytetu X alokowano **181 114 889 PLN** pochodzących z EFRR, co stanowi **2,49%** wartości Programu.

Analiza postępu finansowego

Stopień wykorzystania alokacji w poszczególnych działaniach jest na wyrównanym poziomie. Od uruchomienia programu złożono i zatwierdzono **36 wniosków** aplikacyjnych, poprawnych pod względem formalnym, o ogólnej wartości dofinansowania równej **215,18 mln PLN**, co stanowi **118,81%** alokacji przeznaczonej na priorytet X. Na koniec okresu sprawozdawczego poziom kontraktacji w ramach podpisanych **36 umów** w zakresie omawianego priorytetu wyniósł **184,97 mln PLN** (102,13% alokacji). Kwota wypłacona beneficjentom to 157,20 mln PLN co stanowi 86,80% alokacji EFRR przeznaczonej na priorytet X, z czego 9,30% zrealizowano w okresie sprawozdawczym. Wartość scertyfikowanych środków na koniec okresu sprawozdawczego wyniosła 147,73 mln PLN (81,57% alokacji).

Tabela 17 Realizacja priorytetu X w podziale na działania od uruchomienia Programu

Działanie	Alokacja mln PLN	Zatwierdzone wnioski do dofinansowania		Podpisane decyzje		Płatności		Certyfikacja	
		mln PLN	%	mln PLN	%	mln PLN	%	mln PLN	%
10.1	164,27	196,05	119,34%	170,50	103,79%	144,97	88,25%	135,53	82,50%
10.2	16,85	19,13	113,53%	14,47	85,88%	12,22	72,52%	12,20	72,40%

W okresie sprawozdawczym nie pojawiły się zagrożenia dla realizacji przedmiotowego priorytetu RPO WSL.

OKRES SPRAWOZDAWCZY – PRIORYTET X

⇒ wypłacono beneficjentom **16,83 mln PLN**, co stanowi **9,29%** alokacji EFRR przeznaczonej na priorytet X.

Szczegółowe informacje dot. realizacji priorytetu X zostało przedstawione w punkcie 6 niniejszego Sprawozdania.

Analiza postępu rzeczowego

W załączniku nr II d do niniejszego Sprawozdania zostały przedstawione programowe wskaźniki produktu i rezultatu dla priorytetu X, dla okresów sprawozdawczych w ujęciu kumulatywnym. Przedstawione informacje prezentowane według stanu na koniec I półrocza 2015 roku oparte zostały na danych dotyczących operacji zakończonych. Określone zostały wartości docelowe dla 2010, 2013 i 2015 roku oraz zaprezentowano szacowaną wartość na podstawie podpisanych umów o dofinansowanie. Przedstawiono także wskaźniki przedmiotowego priorytetu w podziale na działania i poddziałania.

2. Opis istotnych problemów we wdrażaniu oraz podjętych środków zaradczych

⇒ **Problem:** brak możliwości wykorzystania pełnej alokacji Priorytetu.

Środki zaradcze: IZ RPO WSL wykorzystuje możliwości jakie daje zastosowanie mechanizmu wynikającego ze znowelizowanego art. 77 rozporządzenia 1083/2006 (tzw. mechanizmu elastyczności) czyli dokonywania realokacji środków pomiędzy osiami priorytetowymi. Mechanizm elastyczności umożliwia zwiększenie alokacji jednej osi o wolne środki z innych osi. Jednym z warunków stosowania tego mechanizmu jest obostrzenie, że łączna kwota środków, o jaką można zwiększyć alokację danej osi, nie może przekraczać 10% pierwotnej alokacji osi. Procedura powyższa stosowana jest dla osi priorytetowych, co do których brak jest możliwości wykorzystania dostępnej alokacji np. z uwagi na wyczerpanie list rezerwowych.

⇒ **Problem:** nieprawidłowości w projektach będących w trakcie realizacji, skutkujące niewypłaceniem pełnej kwoty dofinansowania z umowy.

Środki zaradcze: IZ RPO WSL od lutego 2015 roku rozpoczęło stosowanie poszerzonego algorytmu limitu środków możliwych do zakontraktowania o wartość tzw. „RN” określającego wyrażoną w złotych wartość dofinansowania wspólnotowego, do zwrotu którego beneficjenci zostali zobowiązani na skutek stwierdzenia nieprawidłowości w projektach niezakończonych. Zgodnie z definicją „RN” ujmowanie w limicie powyższych kwot możliwe jest w przypadku, gdy wydatki związane z przekazaniem dofinansowaniem nie zostały jeszcze zadeklarowane do Komisji Europejskiej albo alternatywnie - zostały zadeklarowane, przy czym nastąpiło już także stosowne pomniejszenie deklaracji, oraz dofinansowanie wspólnotowe, do zwrotu którego beneficjenci zostali zobowiązani, nie zostało wcześniej odzwierciedlone poprzez odpowiednią korektę wartości umów. Wskazane przez wydział wdrażający i IP2 kwoty są ujmowane w algorytmie przeliczania środków EFRR, co pozwala na ich ponowną kontraktację bez oczekiwania na podpisanie aneksu bądź ostateczne rozliczenie projektu.

3. Informacje o przeprowadzonych kontrolach w trakcie realizacji programu w okresie sprawozdawczym

Nie dotyczy sprawozdania okresowego za I półrocze.

4. Oświadczenie instytucji zarządzającej o przestrzeganiu prawa wspólnotowego podczas realizacji programu

Oświadczam, iż informacje zawarte w sprawozdaniu są prawdziwe oraz, że zgodnie z moją wiedzą, program realizowany jest w zgodzie z przepisami prawa wspólnotowego, w tym w następujących obszarach: 1) polityka konkurencji; 2) polityka zamówień publicznych; 3) polityka ochrony środowiska; 4) polityka równych szans.	Data i miejsce:
	wrzesień 2015 r., Katowice
	Imię i nazwisko osoby upoważnionej do zatwierdzenia sprawozdania i wydania oświadczenia w ramach instytucji zarządzającej:
	Magdalena Sadek – p.o. Zastępcy Dyrektora Wydziału Rozwoju Regionalnego
	Podpis osoby upoważnionej do zatwierdzania sprawozdania:

4.1 Zgodność realizowanego programu z prawodawstwem w zakresie zamówień publicznych

W ramach RPO WSL identyfikowane są problemy systemowe dotyczące stwierdzania naruszeń w zakresie zamówień publicznych wynikających z niedostosowania prawodawstwa krajowego do wspólnotowego. W I półroczu 2015r. IZ RPO WSL nie zidentyfikowała ani jednego przypadku, który byłby możliwy do zakwalifikowania jako problem o charakterze systemowym.

4.2 Zgodność programu z zasadami pomocy publicznej

Zasady przyznawania pomocy publicznej są zgodne z zatwierdzonymi dla RPO WSL programami pomocowymi.

W zakresie wdrażania *poddziałania 1.2.1 Mikroprzedsiębiorstwa* szczegółowy zakres rzeczowy pomocy publicznej oraz zasady jej udzielania został określony we właściwych Rozporządzeniach Ministra Rozwoju Regionalnego:

- z dnia 11 października 2007 r. w sprawie udzielania regionalnej pomocy inwestycyjnej w ramach regionalnych programów operacyjnych (Dz. U. z 2007 r., Nr 193, poz. 1399 z późn. zm.),
- z dnia 2 października 2007 r. w sprawie udzielania pomocy de minimis w ramach regionalnych programów operacyjnych (Dz. U. z 2007 r., Nr 185, poz. 1316 i 1317).

W zakresie wdrażania *poddziałania 1.2.2 Małe i Średnie Przedsiębiorstwa* szczegółowy zakres rzeczowy pomocy publicznej oraz zasady jej udzielania został określony we właściwych Rozporządzeniach Ministra Rozwoju Regionalnego:

- z dnia 11 października 2007 r. w sprawie udzielania regionalnej pomocy inwestycyjnej w ramach regionalnych programów operacyjnych (Dz. U. z 2007 r., Nr 193, poz. 1399 z późn. zm.),
- z dnia 11 października 2007 r. w sprawie udzielania pomocy na usługi doradcze dla mikroprzedsiębiorców oraz małych i średnich przedsiębiorców w ramach regionalnych programów operacyjnych (Dz. U. z 2007 r., Nr 193, poz. 1398 z późn. zm.),
- z dnia 2 października 2007 r. w sprawie udzielania pomocy de minimis w ramach regionalnych programów operacyjnych (Dz. U. z 2007 r., Nr 185, poz. 1316 i 1317).

W zakresie wdrażania *poddziałania 1.2.3. Innowacje w mikroprzedsiębiorstwach i MŚP*, szczegółowy zakres rzeczowy pomocy publicznej oraz zasady jej udzielania został określony we właściwych Rozporządzeniach Ministra Rozwoju Regionalnego:

- z dnia 11 października 2007 r. w sprawie udzielania regionalnej pomocy inwestycyjnej w ramach regionalnych programów operacyjnych (Dz. U. z 2007 r., Nr 193, poz. 1399 z późn. zm.),
- z dnia 15 grudnia 2010 r. w sprawie udzielania regionalnej pomocy inwestycyjnej w ramach regionalnych programów operacyjnych (Dz. U. z 2010r., Nr 239, poz. 1599 z późn. zm.),
- z dnia 26 listopada 2013 r. w sprawie udzielania regionalnej pomocy inwestycyjnej w ramach regionalnych programów operacyjnych (Dz. U. z 03.12.2013, poz. 1431),
- z dnia 11 października 2007 r. w sprawie udzielania pomocy na usługi doradcze dla mikroprzedsiębiorców oraz małych i średnich przedsiębiorców w ramach regionalnych programów operacyjnych (Dz. U. z 2007 r., Nr 193, poz. 1398 z późn. zm.),
- z dnia 1 grudnia 2010 r. w sprawie udzielania pomocy na usługi doradcze dla mikroprzedsiębiorców oraz małych i średnich przedsiębiorców w ramach regionalnych programów operacyjnych (Dz. U. z 2010 r., Nr 235, poz. 1549),

W zakresie wdrażania *poddziałania 1.2.4 Mikro, małe i średnie przedsiębiorstwa* szczegółowy zakres rzeczowy pomocy publicznej oraz zasady jej udzielania został określony we właściwych Rozporządzeniach Ministra Rozwoju Regionalnego:

- z dnia 11 października 2007 r. w sprawie udzielania regionalnej pomocy inwestycyjnej w ramach regionalnych programów operacyjnych (Dz. U. z 2007 r., Nr 193, poz. 1399 z późn. zm.),
- z dnia 15 grudnia 2010 r. w sprawie udzielania regionalnej pomocy inwestycyjnej w ramach regionalnych programów operacyjnych (Dz. U. z 2010 r., Nr 239, poz. 1599),
- z dnia 26 listopada 2013 r. w sprawie udzielania regionalnej pomocy inwestycyjnej w ramach regionalnych programów operacyjnych (Dz. U. z 03.12.2013, poz. 1431),
- z dnia 11 października 2007 r. w sprawie udzielania pomocy na usługi doradcze dla mikroprzedsiębiorców oraz małych i średnich przedsiębiorców w ramach regionalnych programów operacyjnych (Dz. U. z 2007 r., Nr 193, poz. 1398 z późn. zm.),

- z dnia 1 grudnia 2010 r. w sprawie udzielania pomocy na usługi doradcze dla mikroprzedsiębiorców oraz małych i średnich przedsiębiorców w ramach regionalnych programów operacyjnych (Dz. U. z 2010 r., Nr 235, poz. 1549),
- z dnia 2 października 2007 r. w sprawie udzielania pomocy de minimis w ramach regionalnych programów operacyjnych (Dz. U. z 2007 r., Nr 185, poz. 1316 i 1317),
- z dnia 8 grudnia 2010 r. w sprawie udzielania pomocy de minimis w ramach regionalnych programów operacyjnych (Dz. U. z 2010 r., Nr 236, poz. 1562),
- z dnia 11 czerwca 2014 r. w sprawie udzielania pomocy de minimis w ramach regionalnych programów operacyjnych (Dz. U. z 18.06.2014 r., poz. 801).

W zakresie wdrażania *poddziałania 3.1.1. Infrastruktura zaplecza turystycznego/przedsiębiorstwa* szczegółowy zakres rzeczowy pomocy publicznej oraz zasady jej udzielania został określony w Rozporządzeniach Ministra Rozwoju Regionalnego:

- z dnia 11 października 2007 r. w sprawie udzielania regionalnej pomocy inwestycyjnej w ramach regionalnych programów operacyjnych (Dz. U. z 2007 r., Nr 193, poz. 1399 z późn. zm.),
- z dnia 15 grudnia 2010 r. w sprawie udzielania regionalnej pomocy inwestycyjnej w ramach regionalnych programów operacyjnych (Dz. U. z 2010 r., Nr 239, poz. 1599),
- z dnia 26 listopada 2013 r. w sprawie udzielania regionalnej pomocy inwestycyjnej w ramach regionalnych programów operacyjnych (Dz. U. z 03.12.2013, poz. 1431).

W zakresie wdrażania *poddziałania 3.2.1. Infrastruktura okołoturystyczna/przedsiębiorstwa* szczegółowy zakres rzeczowy pomocy publicznej oraz zasady jej udzielania został określony w Rozporządzeniach Ministra Rozwoju Regionalnego:

- z dnia 11 października 2007 r. w sprawie udzielania regionalnej pomocy inwestycyjnej w ramach regionalnych programów operacyjnych (Dz. U. z 2007 r., Nr 193, poz. 1399 z późn. zm.),
- z dnia 15 grudnia 2010 r. w sprawie udzielania regionalnej pomocy inwestycyjnej w ramach regionalnych programów operacyjnych (Dz. U. z 2010 r., Nr 239, poz. 1599),
- z dnia 26 listopada 2013 r. w sprawie udzielania regionalnej pomocy inwestycyjnej w ramach regionalnych programów operacyjnych (Dz. U. z 03.12.2013, poz. 1431),

Ze względu na swoją objętość tabela 3 została ujęta w niniejszym sprawozdaniu w formie załącznika nr II b.

5. Informacja o realizacji dużych projektów⁴

W ramach *Regionalnego Programu Operacyjnego Województwa Śląskiego na lata 2007-2013* realizowane są trzy duże projekty w ramach dwóch priorytetów.

W ramach *Priorytetu VI Zrównoważony rozwój miast, działanie 6.1. Wzmacnianie regionalnych ośrodków wzrostu*, realizowane są dwa duże projekty:

⁴⁾ Jeżeli ma zastosowanie.

Budowa nowej siedziby Muzeum Śląskiego w Katowicach

Beneficjent: Muzeum Śląskie w Katowicach

Priorytet/działanie: VI Zrównoważony rozwój miast/ 6.1 Wzmacnianie regionalnych ośrodków wzrostu

Całkowita wartość projektu: 272,70 mln PLN

Kwota dofinansowania: 181,21 mln PLN

Przewidywany okres realizacji: 2007-2015

Realizacja finansowa projektu na koniec okresu sprawozdawczego: 169,16 mln PLN (93,35%)

Opis projektu: Projekt muzeum ma na celu zachowanie dla przyszłych pokoleń dziedzictwa kulturowego oraz wzrost atrakcyjności turystycznej regionu. Ważnym elementem na drodze do poprawy zdolności adaptacyjnych mieszkańców do zmian społecznych i gospodarczych jest tożsamość m. in. regionalna, stąd w ramach działania będą wspierane inicjatywy z zakresu pielęgnowania istniejącego dziedzictwa kulturowego i tradycji, historii, osiągnięć kulturalnych, lokalnych obyczajów i języka. Zmiany w tym obszarze pozwolą na wykreowanie nowoczesnego społeczeństwa, otwartego i kreatywnego - przyczyniając się do wzrostu wartości zasobów ludzkich.

Zaawansowanie prac:

- ⇒ 5 maja 2010 r. projekt został przekazany do KE,
- ⇒ 13 sierpnia 2010 r. IZ RPO WSL podpisała warunkową umowę o dofinansowanie z beneficjentem,
- ⇒ 25 maja 2011 r. KE wydała pozytywną decyzję ws. dofinansowania projektu,
- ⇒ wrzesień 2010 r. podpisano umowę na pełnienie funkcji inżyniera kontraktu,
- ⇒ kwiecień 2010 r. rozpoczęcie przetargu na głównego wykonawcę robót,
- ⇒ luty 2011r. została przeprowadzona kontrola uprzednia Prezesa Urzędu Zamówień Publicznych powyższego zamówienia, nie stwierdzono naruszeń.
- ⇒ w dniach 10-11 maja 2011 r. została przeprowadzona kontrola w trakcie realizacji projektu przez IZ RPO WSL, mająca na celu ocenę zgodności wykorzystania środków finansowych z zakresem określonym w umowie o dofinansowanie, kontrola stwierdziła istotne uchybienia mające skutek finansowy,
- ⇒ 7 czerwca 2011 r. podpisano umowę z głównym wykonawcą,
- ⇒ w okresie od 31.05.2011 r. do 28.07.2011 r. Urząd Kontroli Skarbowej przeprowadził audyt w zakresie gospodarowania środkami pochodzącymi z budżetu UE w ramach RPO WSL, w wyniku którego zostały przedstawione informacje o nieprawidłowościach w realizacji projektu. W związku z powyższym w dniach od 7 do 9 września 2011r. IZ RPO WSL przeprowadziła kontrolę doraźną mającą na celu weryfikację stwierdzonych przez UKS nieprawidłowości. W informacji pokontrolnej opisano uchybienia skutkujące korektą finansową, powodującą obniżenie dofinansowania,
- ⇒ w dniu 20 sierpnia 2012 r. IZ RPO WSL przeprowadziła kontrolę doraźną projektu. Kontrola obejmowała swoim zakresem prawidłowość przeprowadzenia zamówienia na pełnienie funkcji Inżyniera Kontraktu dla robót przygotowawczych związanych

z budową nowej siedziby Muzeum Śląskiego. W wyniku kontroli została nałożona korekta finansowa w wysokości 5%,

- ⇒ 1 sierpnia 2013 r. IZ RPO WSL przeprowadziła kontrolę doraźną projektu, która obejmowała weryfikację zamówienia publicznego na wykonanie projektu oraz dokumentacji wykonawczej systemu informacji wizualnej nowej siedziby Muzeum Śląskiego. Kontrola nie wykryła naruszeń w przedmiotowym przetargu.

Zakończenie rzeczowe i finansowe projektu przewidziane jest na 30 sierpnia 2015 r.

Międzynarodowe Centrum Kongresowe w Katowicach

Beneficjent: Miasto Katowice

Priorytet/działanie: VI *Zrównoważony rozwój miast/ 6.1 Wzmacnianie regionalnych ośrodków wzrostu*

Całkowita wartość projektu: 323,23 mln PLN

Kwota dofinansowania: 182,18 mln PLN.

Przewidywany okres realizacji: 2010-2015

Realizacja finansowa projektu na koniec okresu sprawozdawczego: 171,77 mln PLN (94,28%)

Opis projektu: celem projektu jest budowa nowoczesnego obiektu spełniającego funkcje kongresowo - wystawiennicze. Inwestycja przyczyni się do poprawy wizerunku Katowic i regionu śląskiego w Polsce i za granicą. Wpłynie na wzrost konkurencyjności miasta poprzez rozwój i wzmocnienie funkcji metropolitalnych. W wyniku realizacji projektu zrewitalizowany zostanie obszar o powierzchni 8,4 ha.

Zaawansowanie prac:

- ⇒ 2 września 2010 r. przekazanie projektu do Komisji Europejskiej,
- ⇒ 19 października 2010 r. podpisanie warunkowej umowy o dofinansowanie z beneficjentem (w przypadku nie uzyskania akceptacji ze strony KE na realizację inwestycji ze środków unijnych umowa ulega natychmiastowemu rozwiązaniu),
- ⇒ lipiec 2010 r. podpisanie umowy na pełnienie funkcji inżyniera kontraktu,
- ⇒ od 22 do 25 lutego 2011 r. IZ RPO WSL przeprowadziła kontrolę ex-post zamówienia publicznego na inżyniera kontraktu, nie stwierdzono uchybień,
- ⇒ 3 października 2011 r. podpisano umowę z głównym wykonawcą robót budowlanych,
- ⇒ 19 października 2011 r. przekazanie placu budowy oraz rozpoczęcie robót,
- ⇒ 10 maja 2012 r. została przeprowadzona kontrola IZ RPO WSL mająca na celu ocenę zgodności realizacji projektu z zakresem określonym w umowie o dofinansowanie. Kontrola zakończyła się wynikiem pozytywnym,
- ⇒ 4 października 2012 r. Beneficjent poinformował IZ, że z uwagi na niezgodność harmonogramu rzeczowo-finansowego ze stanem rzeczywistym zaawansowania budowy oraz ze słabym zaawansowaniem prac budowlanych, Beneficjent w dniu 17 września 2012 r. był zmuszony odstąpić od umowy z Generalnym Wykonawcą. W związku z powyższym wszczęto procedurę przetargową związaną z wyborem nowego wykonawcy na dokończenie budowy Międzynarodowego Centrum Kongresowego. Termin otwarcia ofert przewidziano na 30 stycznia 2013 r;

- ⇒ 29 maja 2013 r. podpisano umowę z Wykonawcą na dokończenie budowy. Problemy związane z koniecznością przeprowadzenia nowej procedury przetargowej skutkowały przesunięciem rzeczowego terminu zakończenia realizacji projektu na 26.02.2015 r. Beneficjent w chwili obecnej w składanych do IZ RPO WSL wnioskach o płatność wykazuje sprawną realizację inwestycji, nie zagrożoną dalszymi opóźnieniami mającymi wpływ na terminowe zakończenie realizacji projektu.
- ⇒ od 17 do 19 lipca 2013 r. została przeprowadzona kontrola doraźna projektu zakończona wynikiem pozytywnym,
- ⇒ 17 lipca 2013 r. projekt uzyskał decyzję KE dotyczącą pomocy publicznej (finansowanie zgodne z rynkiem wewnętrznym w myśl art. 107 ust. 3 lit. c Traktatu o funkcjonowaniu UE bez zastrzeżeń KE),
- ⇒ 26 listopada 2013r. KE wydała pozytywną decyzję ws. dofinansowania projektu.

Rzeczowa realizacja projektu zakończyła się 3 kwietnia 2015 r., natomiast finansowa w dniu 20 maja 2015 r. Na koniec okresu sprawozdawczego trwa procedura podpisania ostatniego aneksu do umowy o dofinansowanie i trwa ostateczne rozliczanie projektu.

Kontynuacja budowy Drogowej Trasy Średnicowej „Zachód” – odcinek Zabrze (podprojekt 2)

Beneficjent: Województwo Śląskie

Priorytet/poddziałanie: VII Transport/ 7.1.1 Modernizacja i rozbudowa sieci drogowej

Całkowita wartość projektu: 515,42 mln PLN

Kwota dofinansowania: 222,70 mln PLN.

Przewidywany okres realizacji: 2007-2014

Realizacja finansowa projektu na koniec okresu sprawozdawczego: 196,83 mln PLN (88,38%)

Opis projektu: projekt ma na celu zapewnienie sprawnych powiązań komunikacyjnych w węzłowym obszarze konurbacji katowickiej, w tym miast, przez które przebiega, dla obsłużenia ruchu mającego swoje źródła i cele wewnątrz konurbacji. Projekt został podzielony na trzy zadania (podprojekty). Pierwsze zadanie (podprojekt 1) Beneficjent zrealizował z innych środków finansowych, Podprojekt 2 został zrealizowany ze środków unijnych w ramach RPO WSL. Podprojekt 3 - 4 marca 2014 r. na prośbę Beneficjenta Zarząd Województwa Śląskiego uchylił decyzję o dofinansowanie projektu w związku z zaawansowanymi pracami związanymi ze zmianą modelu finansowania podprojektu poprzez uzyskanie dofinansowania z Programu Operacyjnego Infrastruktura i Środowisko.

Zaawansowanie prac:

- ⇒ projekt przeszedł pozytywnie wstępną ocenę formalną i merytoryczno-techniczną,
- ⇒ lipiec 2008r. podpisano umowę ramową z Beneficjentem,
- ⇒ wniosek o dofinansowanie został złożony 16 maja 2011,
- ⇒ 9 stycznia 2012 r. został wysłany do KE,
- ⇒ 8 czerwca 2012 r. KE wydała pozytywną decyzję ws. dofinansowania projektu.
- ⇒ 9 maja 2012 r. została przeprowadzona kontrola IZ RPO WSL mająca na celu ocenę zgodności realizacji projektu z zakresem określonym w decyzji o dofinansowanie. Kontrola zakończyła się wynikiem pozytywnym.

Rzeczowa realizacja projektu zakończyła się 30 listopada 2014 r. natomiast finansowa w dniu 31 grudnia 2014 r. Wniosek o płatność końcową został złożony 28 stycznia 2015 r. i na koniec okresu sprawozdawczego jest w trakcie weryfikacji. Ponadto w ramach projektu nie została jeszcze przeprowadzona kontrola na zakończenie jego realizacji.

6. Informacja nt. wykorzystania pomocy technicznej

Zadania objęte finansowaniem ze środków Pomocy Technicznej RPO WSL 2007-2013 realizowane są na podstawie *Rocznych Planów Działań* w podziale na Działanie 10.1 „Wsparcie procesu zarządzania i wdrażania” oraz Działanie 10.2 „Działania informacyjne i promocyjne”.

Roczny Plan Działań na 2015 r. w ramach *działania 10.1* zakłada wydatki na poziomie 15 240 000,00 zł. W pierwszym półroczu 2015 roku w ramach siedmiu zadań wydatkowano 9 014 378,37 zł. Poziom realizacji w stosunku do zakładanego w Rocznym Planie Działań na rok 2015 wyniósł 59,15%.

Na działania w ramach wyróżnionych zadań wydatkowano następujące kwoty:

- ⇒ 8 336 643,09 zł na zadanie „Finansowanie kosztów zatrudnienia pracowników zaangażowanych w proces zarządzania i wdrażania RPO WSL 2007-2013 oraz w przygotowanie regionalnego programu operacyjnego na lata 2014-2020”,
- ⇒ 5 135,10 zł na zadanie „Organizacja i obsługa procesu oceny i selekcji projektów w ramach RPO WSL 2007-2013”,
- ⇒ 89 845,65 zł na zadanie „Podnoszenie kwalifikacji zawodowych pracowników zajmujących się zarządzaniem i wdrażaniem RPO WSL 2007-2013 oraz przygotowaniem regionalnego programu operacyjnego na lata 2014-2020”,
- ⇒ 7 213,95 zł na zadanie „Przeprowadzenie badań ewaluacyjnych a także badań, opinii, analiz, studiów, ekspertyz i tłumaczeń na potrzeby RPO WSL 2007-2013 oraz regionalnego programu operacyjnego na lata 2014-2020”,
- ⇒ 92 373,14 zł na zadanie „Podróże służbowe pracowników zaangażowanych w proces zarządzania i wdrażania RPO WSL 2007-2013 oraz w przygotowanie programu regionalnego na lata 2014-2020”,
- ⇒ 437 561,59 zł na zadanie „Obsługa i wyposażenie Instytucji zaangażowanej w zarządzanie i wdrażanie RPO WSL 2007-2013 oraz przygotowanie regionalnego programu operacyjnego na lata 2014-2020”,
- ⇒ 43 166,85 zł na zadanie „Stworzenie, uruchomienie, utrzymanie oraz obsługa techniczna systemu informatycznego na potrzeby RPO WSL 2007-2013 oraz okresu programowania 2014-2020”,
- ⇒ 2 439,00 zł na zadanie „Przygotowanie wydawnictw oraz organizacja spotkań dotyczących RPO WSL 2007-2013 oraz okresu programowania 2014-2020 (w tym obsługa Komitetu Monitorującego RPO WSL 2007-2013)”.

Roczny Plan Działań na 2015 rok w ramach *działania 10.2* zakłada wydatki na poziomie 1 000 000,00 zł. W pierwszym półroczu 2015 roku w ramach jednego zadania „Działania

informacyjno – promocyjno - edukacyjne dotyczące RPO WSL 2007-2013 oraz regionalnego programu operacyjnego 2014-2020” wydatkowano 156 472,58 zł.

Poziom realizacji w stosunku do zakładanego w Rocznym Planie Działań na rok 2015 wyniósł 15,65 %.

Działania IP2 RPO WSL były realizowane w ramach programu Pomocy Technicznej przez cały okres sprawozdawczy.

Dofinansowanie **Rocznego Planu Działań na rok 2015** realizowanego przez **IP2 RPO WSL** w ramach Priorytetu X Pomoc Techniczna Regionalnego Programu Operacyjnego Województwa Śląskiego na lata 2007-2013 - Działanie **10.1** ”Wsparcie procesu zarządzania i wdrażania” zostało przyznane Decyzją Zarządu Województwa Śląskiego pełniącego rolę Instytucji Zarządzającej RPO WSL nr UDA-RPSL.10.01.00-00-003/14-00 z dnia 29 grudnia 2014 r. w wysokości 11 360 000,00 PLN. W pierwszym półroczu 2015 roku w ramach 5 zadań wydatkowano łącznie 4 340 778,26 PLN. Poziom realizacji w stosunku do zakładanego w Rocznym Planie Działań na rok 2015 wyniósł 38,21%, w tym na wydatki majątkowe 3,69%.

W ramach **Działania 10.1** ”Wsparcie procesu zarządzania i wdrażania” realizowane są następujące zadania:

- ⇒ Finansowanie kosztów zatrudnienia pracowników zaangażowanych w proces wdrażania RPO WSL 2007-2013 i finansowanie kosztów związanych z wynagrodzeniem osób zatrudnionych na podstawie umów cywilnoprawnych w celu wsparcia procesu wdrażania RPO WSL 2007-2013 oraz w kolejnym okresie programowania 2014-2020, na które wydatkowano 3 588 690,15 PLN,
- ⇒ Wyposażenie stanowisk pracy w sprzęt biurowy, komputerowy wraz z oprogramowaniem, audiowizualny, teleinformatyczny, elektroniczny itp., a także zakup urządzeń i materiałów biurowych, pomocy naukowych (m. in. literatury fachowej, słowników, czasopism itp.) umożliwiających prawidłowe wykonanie zadań związanych z procesem wdrażania RPO WSL 2007-2013 i kolejnego okresu programowania 2014-2020, na które wydatkowano 140 085,98 PLN,
- ⇒ Finansowanie wydatków organizacyjno-administracyjnych, stworzenie, uruchomienie i utrzymanie, a także obsługa techniczna systemów informatycznych umożliwiających prawidłowe wykonanie zadań związanych z procesem wdrażania RPO WSL 2007-2013 oraz w kolejnym okresie programowania 2014-2020, a także organizacja spotkań dotyczących RPO WSL 2007-2013 i kolejnego okresu programowania 2014-2020, na które wydatkowano 516 031,48 PLN,
- ⇒ Finansowanie kosztów podnoszenia kwalifikacji zawodowych pracowników zaangażowanych w proces wdrażania RPO WSL 2007-2013 oraz w kolejnym okresie programowania 2014-2020, na które wydatkowano 72 143,30 PLN,

⇒ Finansowanie kosztów podróży służbowych pracowników zaangażowanych w proces wdrażania RPO WSL 2007-2013 oraz kolejnego okresu programowania 2014-2020, na które wydatkowano 23 827,35 PLN.

W ramach **Działania 10.2** "Działania informacyjne i promocyjne" Decyzją Zarządu Województwa Śląskiego pełniącego rolę Instytucji Zarządzającej RPO WSL nr UDA-RPSL.10.02.00-00-002/14-00 z dnia 29 grudnia 2014 r. przyznano dofinansowanie w wysokości 200 000,00 PLN. W pierwszym półroczu 2015 roku w ramach 3 zadań wydatkowano łącznie 25 306,86 PLN. Poziom realizacji w stosunku do zakładanego w Rocznym Planie Działań na rok 2015 wyniósł 12,65%. W ramach działania 10.2 "Działania informacyjne i promocyjne" realizowane są następujące zadania:

1. Organizacja i przeprowadzanie szkoleń oraz spotkań dla potencjalnych i rzeczywistych beneficjentów w związku z procesem wdrażania RPO WSL 2007-2013 oraz w kolejnym okresie programowania 2014-2020, na które wydatkowano 156,83 PLN,
2. Działania informacyjno-promocyjne dotyczące procesu wdrażania RPO WSL 2007-2013 oraz kolejnego okresu programowania 2014-2020, na które wydatkowano 25 150,03 PLN,

Wypożyczenie i działalność punktu informacyjnego RPO WSL 2007-2013 oraz w kolejnym okresie programowania 2014-2020, na które nie przewidziano środków.

Tabela 18 Liczba i wartość wszystkich projektów / planów działań w ramach programu dofinansowanych ze środków pomocy technicznej według głównych typów (projekty objęte decyzjami/ umowami o dofinansowanie)

Lp.	Typ projektu	Liczba projektów objętych decyzjami/ umowami od uruchomienia programu	Wartość projektów objętych decyzjami/ umowami (w części dofinansowania ze środków UE) od uruchomienia programu
1.	Szkolenia	27	9 554 895,33
2.	Zatrudnienie	23	138 680 733,16
3.	Sprzęt komputerowy	25	2 328 409,01
4.	Wypożyczenie remont/wynajem powierzchni biurowych	32	15 736 845,26
5.	Promocja i informacja	17	9 312 146,11
6.	Ekspertyzy/doradztwo	19	358 688,70
7.	Ewaluacje	12	3 139 573,99
8.	Kontrola/audyt	7	489 157,26

9.	Organizacja procesu wyboru projektów	16	1 659 440,93
10.	Organizacja komitetów monitorujących i podkomitetów	9	39 161,62
11.	Inne	20	3 670 868,92
12.	Razem RPD	36	184 969 920,29

7. Wypełnianie zobowiązań w zakresie promocji i informacji

Dane dot. powyższego punktu zostały umieszczone w załączniku nr II c do niniejszego *Sprawozdania*.

8. Oświadczenie Instytucji Zarządzającej

Dane osoby sporządzającej sprawozdanie	Imię i nazwisko osoby sporządzającej sprawozdanie:
	Magdalena Kowalska – Cieplucha, Piotr Sorek, Agnieszka Wierzbicka, Grzegorz Wilk,
	Dane kontaktowe osoby sporządzającej sprawozdanie (telefon, adres e-mail, fax.):
	032 77 40 602; 032 77 40 174, fax: 032 77 40 135, e-mail: kowalskama@slaskie.pl ; awierzbicka@slaskie.pl ; psorek@slaskie.pl ; gwilk@slaskie.pl
Oświadczam, iż informacje zawarte w niniejszym sprawozdaniu są zgodne z prawdą	Data i miejsce:
	wrzesień 2015 r., Katowice
	Imię i nazwisko osoby upoważnionej do zatwierdzenia sprawozdania:
	Magdalena Sadek – p.o. Zastępy Dyrektora Wydziału Rozwoju Regionalnego
	Dane kontaktowe osoby upoważnionej do zatwierdzania sprawozdania (telefon, adres e-mail, fax.):
	Tel.: (32) 77 40 654, Fax.: (32) 77 40 135
	Podpis osoby upoważnionej do zatwierdzania sprawozdania:

Spis tabel i rysunków

Rysunek 1 Liczba ogłoszonych konkursów w podziale na lata	13
Rysunek 2 Postęp realizacji RPO WSL w podziale na kwartały	15
Rysunek 3 Poziom wykorzystania alokacji RPO WSL w podziale na priorytety - stan na koniec VI.2015 r.....	17
Rysunek 4 Wartość zakontraktowanych środków w podziale na powiaty	18
Rysunek 5 Liczba podpisanych umów o dofinansowanie w podziale na powiaty	19
Tabela 1 Najważniejsze zmiany w URPO wprowadzone w okresie sprawozdawczym	5
Tabela 2 Najważniejsze zmiany w okresie sprawozdawczym w ramach IWIPK	8
Tabela 3 Najważniejsze zmiany w Podręczniku Procedur Wdrażania RPO WSL wprowadzone w okresie sprawozdawczym	9
Tabela 4 Harmonogram posiedzeń Komitetu Monitorującego RPO WSL w I półroczu 2015r.	10
Tabela 5 Postęp realizacji w okresie sprawozdawczym	12
Tabela 6 Postęp realizacji od uruchomienia Programu	12
Tabela 7 Postęp realizacji PRS od uruchomienia Programu	22
Tabela 8 Realizacja priorytetu I w podziale na działania od uruchomienia Programu	26
Tabela 9 Realizacja priorytetu II w podziale na działania od uruchomienia Programu	28
Tabela 10 Realizacja priorytetu III w podziale na działania od uruchomienia Programu	29
Tabela 11 Realizacja priorytetu IV w podziale na działania	31
Tabela 12 Realizacja priorytetu V w podziale na działania	32
Tabela 13 Realizacja priorytetu VI w podziale na działania	34
Tabela 14 Realizacja priorytetu VII w podziale na działania	36
Tabela 15 Realizacja priorytetu VIII w podziale na działania	37
Tabela 16 Realizacja priorytetu IX w podziale na działania	39
Tabela 17 Realizacja priorytetu X w podziale na działania	40
Tabela 18 Liczba i wartość wszystkich projektów / planów działań w ramach programu dofinansowanych ze środków pomocy technicznej według głównych typów	50

Wykaz załączników do Sprawozdania okresowego z realizacji RPO WSL za pierwsze półrocze 2015 roku

1. Załącznik IIa Tabele finansowe.
2. Załącznik IIb Wielkość zakontraktowanej i przekazanej pomocy publicznej oraz pomocy de minimis od uruchomienia Programu.
3. Załącznik IIc Formularz dotyczący promocji i informacji.
4. Załącznik IId Postęp rzeczowy RPO WSL